

บทที่ ๔  
การขออยู่ต่อในราชอาณาจักร  
(Application for Extension of Stay)



## การขอยุ่ต่อในราชอาณาจักร

### การขอยุ่ต่อในราชอาณาจักร

หลังจากที่คนต่างชาติได้รับอนุญาตจากพนักงานเจ้าหน้าที่ตรวจคนเข้าเมืองตามช่องทางด่านตรวจคนเข้าเมืองต่างๆ ประทับตราอนุญาต (ตราสีเหลี่ยมเล็กๆ) ให้เดินทางเข้ามาและอยู่ในราชอาณาจักรไทย ซึ่งในตราประทับจะระบุวันที่เดินทางเข้าและวันที่อนุญาตให้อยู่ในประเทศไทย ระยะเวลาที่วันนั้นเป็นไปตามประเภทวีซ่า (ประเภทการตรวจลงตรา) หรือการยกเว้นวีซ่าตามกฎหมาย เช่น ๑๕ วัน ๓๐ วัน , ๖๐ วัน , ๙๐ วัน หรือ ๑ ปี ดังที่กล่าวมาข้างต้น หากระยะเวลาการอนุญาตดังกล่าวจะสิ้นสุดลง คนต่างชาติต้องการอยู่ในประเทศไทยต่อไปอีกได้หรือไม่ และจะอย่างไร

การอยู่ในประเทศไทยเกินกำหนดระยะเวลาอนุญาตนั้น เป็นความผิดตามกฎหมาย ซึ่งมีระวางโทษจำคุกไม่เกิน ๒ ปี หรือปรับไม่เกิน ๒๐,๐๐๐ บาท หรือทั้งจำทั้งปรับ อาจถูกจับกุมและดำเนินคดีตามกระบวนการของกฎหมาย เว้นแต่ เป็นกรณีผู้กระทำความผิดเข้ามาอบตัวหรือมาตามหมายเรียกพนักงานเจ้าหน้าที่ที่สามารถทำการเปรียบเทียบปรับตามจำนวนวันที่คนต่างด้าวอยู่ในราชอาณาจักรเกินกำหนดอนุญาตได้วันละ ๕๐๐ บาท ทั้งนี้รวมแล้วไม่เกิน ๒๐,๐๐๐ บาท

หากคนต่างชาติต้องการอยู่ต่อไปอีกจะทำได้อย่างไร ตามพ.ร.บ.คนเข้าเมือง พ.ศ. ๒๕๒๒ มาตรา ๓๕ วรรคสอง บัญญัติไว้ กรณีคนต่างชาติมีเหตุจำเป็นให้อธิบติตาม พ.ร.บ.นี้ (ในที่นี้คือผู้บัญชาการตำรวจแห่งชาติ) เป็นผู้พิจารณาอนุญาตให้อยู่ต่อไปได้ครั้งละไม่เกิน ๑ ปี โดยคนต่างชาติต้องยื่นคำขอตามแบบ ตม.๗ และเสียค่าธรรมเนียมตามที่กฎหมายกำหนด (๑,๙๐๐ บาท) พร้อม กับ เ ต ร ย ี ม แ อ ก ส า ร ป ร ะ ก อ บ ค ำ ข อ เ พื่ อ ส ัน ี ส ุ น ุ น เ ห ตุ จำเป็นนั้นๆ เนื่องจากเหตุผลความจำเป็นนั้นมีหลากหลายและคนต่างชาตินั้นมีจำนวนมาก พำนักอยู่ในหลายท้องที่ของประเทศไทย

การที่อธิบดีฯ จะพิจารณาอนุญาตเป็นรายๆ ก็จะเป็นการไม่สะดวกทั้งคนต่างชาติ และผู้พิจารณาอนุญาต อธิบดีฯ จึงได้มอบอำนาจให้พนักงานเจ้าหน้าที่ตรวจคนเข้าเมืองพิจารณาอนุญาต โดยวางกรอบกำหนดเหตุจำเป็นต่างๆ ตามคำสั่ง ตร.ที่ ๗๗๗/๒๕๕๑ เรื่อง หลักเกณฑ์และเงื่อนไขในการพิจารณากรณีคนต่างด้าวขออนุญาตอยู่ในราชอาณาจักรเป็นการชั่วคราวและเอกสารที่ต้องใช้ประกอบเหตุผลความจำเป็นนั้นๆ ตามคำสั่ง สตม.ที่ ๓๐๕/๒๕๕๑ เรื่องรายการเอกสารประกอบการพิจารณากรณีคนต่างด้าวขออนุญาตอยู่ในราชอาณาจักรเป็นการชั่วคราวไว้ให้พนักงานเจ้าหน้าที่ถือเป็นแนวทางปฏิบัติและพิจารณาอนุญาตแทนอธิบดีได้ตามเหตุผลความจำเป็นดังนี้

๑. การเข้ามาเพื่อประกอบธุรกิจหรือทำงาน คือ กรณีมีเหตุจำเป็นทางธุรกิจ
๒. การอยู่ปฏิบัติงานเกี่ยวกับการลงทุนที่ได้รับความเห็นชอบจากกระทรวงทบวง กรม
๓. อยู่เพื่อปฏิบัติงานในส่วนราชการ รัฐวิสาหกิจ หรือหน่วยงานอื่นของรัฐ
๔. เพื่อการท่องเที่ยว
๕. เพื่อการลงทุน
๖. เพื่อเป็นครูหรืออาจารย์ หรือผู้เชี่ยวชาญในสถานศึกษาของรัฐ
๗. เพื่อเป็นครูหรืออาจารย์ หรือผู้เชี่ยวชาญในสถานศึกษาของเอกชน

๘. เพื่อศึกษาในสถานศึกษาของรัฐ
๙. เพื่อศึกษาในสถานศึกษาของเอกชน
๑๐. เพื่อฝึกสอนหรือค้นคว้าวิจัยในสถาบันอุดมศึกษาหรือสถาบันวิจัย
๑๑. กรณีเป็นครอบครัวของคนต่างด้าวที่ได้รับอนุญาตให้อยู่ในราชอาณาจักรเป็นการชั่วคราวเพื่อศึกษาในสถานศึกษาตามข้อ ๘ หรือ ๙ (เฉพาะบิดา มารดา คู่สมรส บุตร บุตรบุญธรรม หรือบุตรของคู่สมรส)
  ๑๒. เพื่อปฏิบัติหน้าที่สื่อมวลชน
  ๑๓. เพื่อศึกษาพระพุทธศาสนา หรือปฏิบัติศาสนกิจ
  ๑๔. เพื่อเผยแพร่ศาสนา
  ๑๕. เพื่อเป็นช่างฝีมือ หรือเป็นผู้เชี่ยวชาญด้านการแพทย์ การพยาบาล หรือสาขาวิชาชีพต่างๆ เพื่อถ่ายทอดความรู้ให้กับคนไทย
  ๑๖. เพื่อติดตั้งหรือซ่อมแซมเครื่องจักร อากาศยานหรือเรือเดินทะเล
  ๑๗. เพื่อเป็นนักแสดง นักร้อง นักดนตรีประจำโรงแรมหรือประจำบริษัทที่ประกอบธุรกิจบันเทิงในประเทศไทย
  ๑๘. กรณีเป็นครอบครัวของผู้มีสัญชาติไทย (เฉพาะบิดา มารดา คู่สมรส บุตร บุตรบุญธรรม หรือบุตรของคู่สมรส)
  ๑๙. กรณีเป็นครอบครัวของผู้มีถิ่นที่อยู่ในราชอาณาจักร (เฉพาะบิดา มารดา คู่สมรส บุตร บุตรบุญธรรม หรือบุตรของคู่สมรส)
  ๒๐. กรณีเป็นครอบครัวของคนต่างด้าวที่ได้รับอนุญาตให้อยู่ในราชอาณาจักรเป็นการชั่วคราวตามข้อ ๒, ๓, ๕, ๖, ๗, ๑๐, ๑๒, ๑๓, ๑๔, ๑๕, ๑๖, ๑๗, ๒๑, ๒๒, ๒๖, ๒๙ หรือครอบครัวผู้ได้รับอนุญาตให้อยู่ๆ เพื่อการลงทุน หรือการอื่นที่เกี่ยวกับการลงทุนภายใต้บังคับกฎหมายว่าด้วยการส่งเสริมการลงทุน (ม.๓๔ (๗)) (เฉพาะบิดา มารดา คู่สมรส บุตร บุตรบุญธรรมหรือบุตรของคู่สมรส)
  ๒๑. เพื่อปฏิบัติงานในองค์การกุศลสาธารณะ องค์การเอกชนต่างประเทศ มูลนิธิ สมาคม หอการค้าต่างประเทศ สภาหอการค้าแห่งประเทศไทย หรือสภาอุตสาหกรรมแห่งประเทศไทย
  ๒๒. เพื่อใช้ชีวิตบั้นปลาย (อายุ ๕๐ ปีบริบูรณ์ขึ้นไป)
  ๒๓. เพื่อเยี่ยมญาติหรือกลับภูมิลำเนาเดิมของผู้เคยมีสัญชาติไทยหรือของผู้ที่มีบิดา มารดา เป็นบุคคลสัญชาติไทยหรือเคยมีสัญชาติไทย
  ๒๔. เพื่อเยี่ยมคู่สมรสหรือเยี่ยมบุตรซึ่งมีสัญชาติไทย
  ๒๕. เพื่อรับการรักษาพยาบาล หรือการพักผ่อน หรือเพื่อดูแลผู้ป่วย
  ๒๖. เพื่อการดำเนินคดี หรือดำเนินกระบวนการอันเกี่ยวกับคดี
  ๒๗. เพื่อปฏิบัติหน้าที่หรือภารกิจให้แก่ส่วนราชการ หรือรัฐวิสาหกิจ หรือหน่วยงานอื่นของรัฐ หรือสถานทูตหรือสถานกงสุล หรือองค์การระหว่างประเทศ
  ๒๘. กรณีมีเหตุจำเป็นโดยสถานทูตหรือสถานกงสุลให้การรับรองและร้องขอเพื่อพิสูจน์สัญชาติ

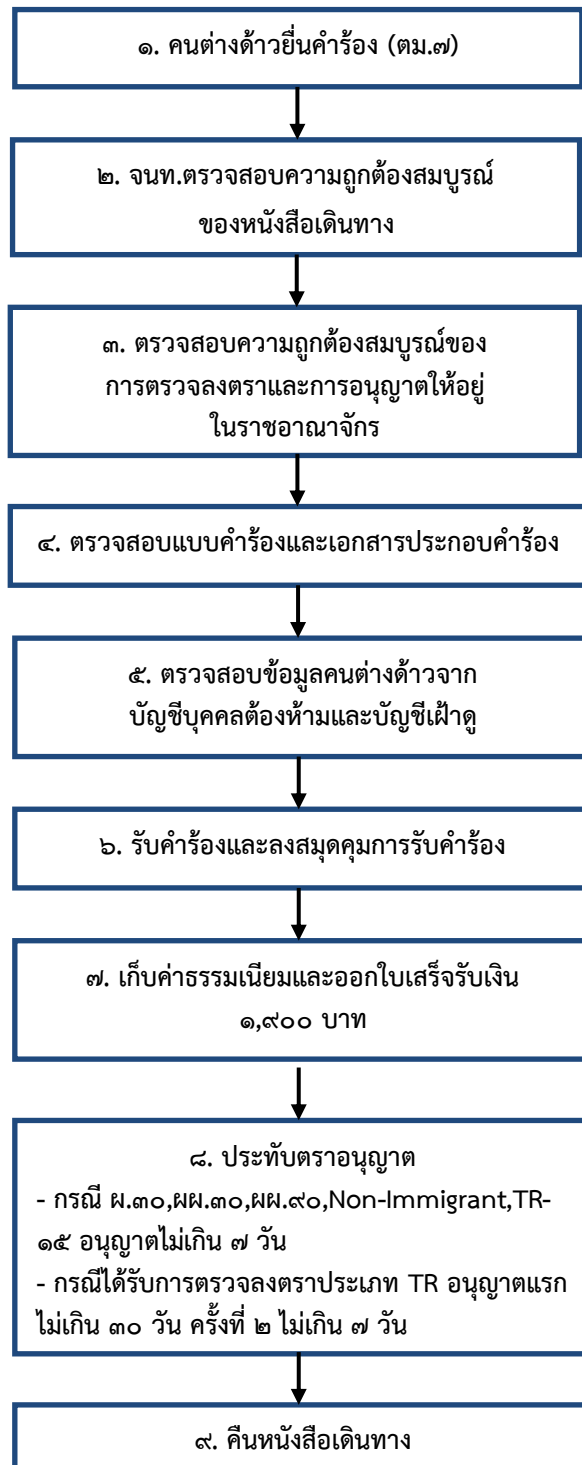
๒๙. เพื่อเป็นนักแสดง นักร้อง นักดนตรี ผู้ควบคุมการแสดงตลอดจนผู้มีหน้าที่เกี่ยวกับการแสดงเพื่อการบันเทิงหรือมหรสพโดยมาเปิดแสดงเป็นครั้งคราว

๓๐. กรณีเป็นผู้ควบคุมพาหนะและคนประจำพาหนะที่เข้ามายังท่า สถานีหรือท้องที่ในราชอาณาจักรและยังไม่สามารถเดินทางออกนอกราชอาณาจักรได้

ส่วนประเภทการตรวจลงตรา (วีซ่า) และระยะเวลาการอนุญาตให้อยู่ต่อไปอีก ขึ้นอยู่กับแต่ละเหตุผลความจำเป็น ตามคำสั่ง ตร. ที่ ๗๗๗/๒๕๕๑ สั่ง ณ วันที่ ๒๕ พ.ย. ๒๕๕๑ อย่างไรก็ตามการกำหนดเหตุผลความจำเป็นนั้นไม่สามารถกำหนดได้ครบทุกความจำเป็น แต่หากมีความจำเป็นที่ไม่ได้กำหนดไว้พิจารณาว่ามีความจำเป็นจริงก็สามารถเสนอให้อธิบดีฯ พิจารณาเป็นกรณีๆ ไป ระยะเวลาการอนุญาตครั้งละไม่เกิน ๑ ปี เมื่อคนต่างด้าวได้รับอนุญาตให้อยู่ในราชอาณาจักรต่อไปอีก พนักงานเจ้าหน้าที่จะประทับตราอนุญาตลงในหนังสือเดินทาง ซึ่งจะระบุวันที่ ที่อนุญาตให้อยู่ในราชอาณาจักรถึงเมื่อใด ลงในตราประทับดังกล่าว พร้อมกับลงลายมือชื่อและวันที่ประทับกำกับไว้

หากคนต่างชาติเดินทางออกนอกราชอาณาจักร การอนุญาตให้อยู่ในราชอาณาจักรดังกล่าวจะสิ้นสุดลง อันเป็นไปตามมาตรา ๓๙ แห่ง พ.ร.บ.คนเข้าเมือง พ.ศ. ๒๕๒๒ เว้นแต่ แจ้งต่อพนักงานเจ้าหน้าที่ว่าประสงค์จะยื่นคำร้องขอทำ Re-entry Permit เพื่อสงวนสิทธิในการเดินทางกลับเข้ามาอีก โดยพนักงานเจ้าหน้าที่จะทำ Re-entry Permit ลงในหนังสือเดินทางและสามารถกลับเข้ามาได้อีก โดยจะอนุญาตให้เข้ามาและอยู่ในราชอาณาจักรเท่าที่ระยะเวลาขออนุญาตนั้นเหลืออยู่

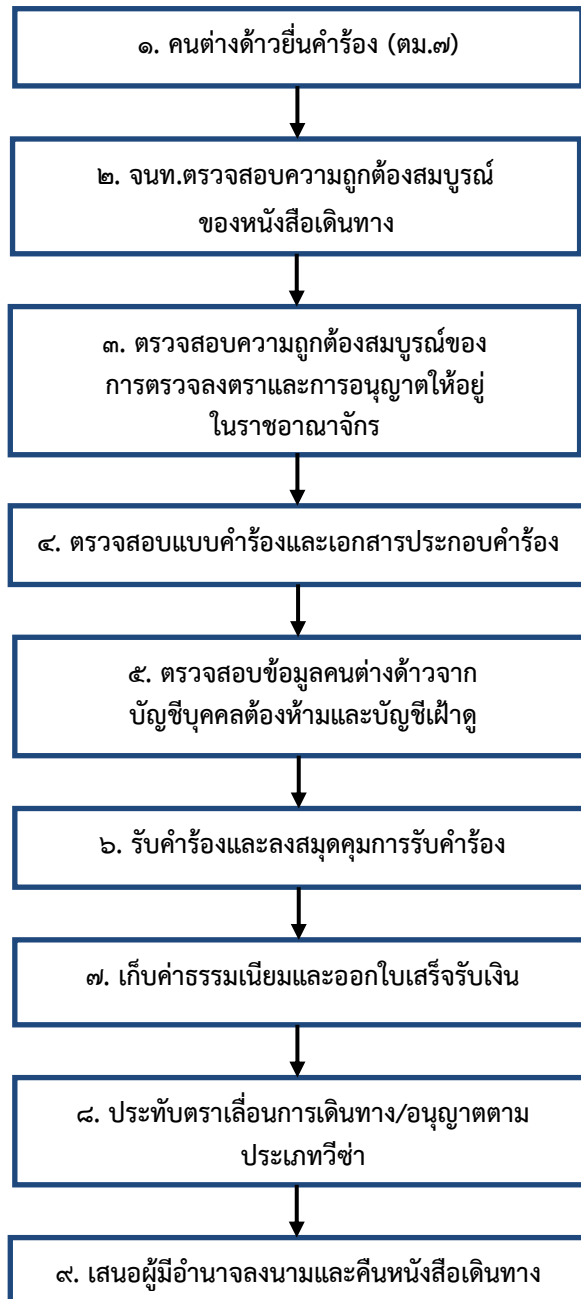
การขออยู่ต่อในราชอาณาจักร กรณีที่คนต่างด้าว (Extention Visa)  
ได้รับการยกเว้นการตรวจลงตรา, TR, NON-IMMIGRANT



กฎหมายและระเบียบที่เกี่ยวข้อง

๑. พ.ร.บ.คนเข้าเมือง พ.ศ. ๒๕๒๒ ม.๑๒(๑) และ ม.๓๕
๒. คำสั่ง ตร. ที่ ๗๗๗/๒๕๕๑ ถึง ๒๕ พ.ย. ๒๕๕๑
๓. คำสั่ง สตม. ที่ ๓๐๕/๒๕๕๑ ถึง ๓ ธ.ค. ๒๕๕๑

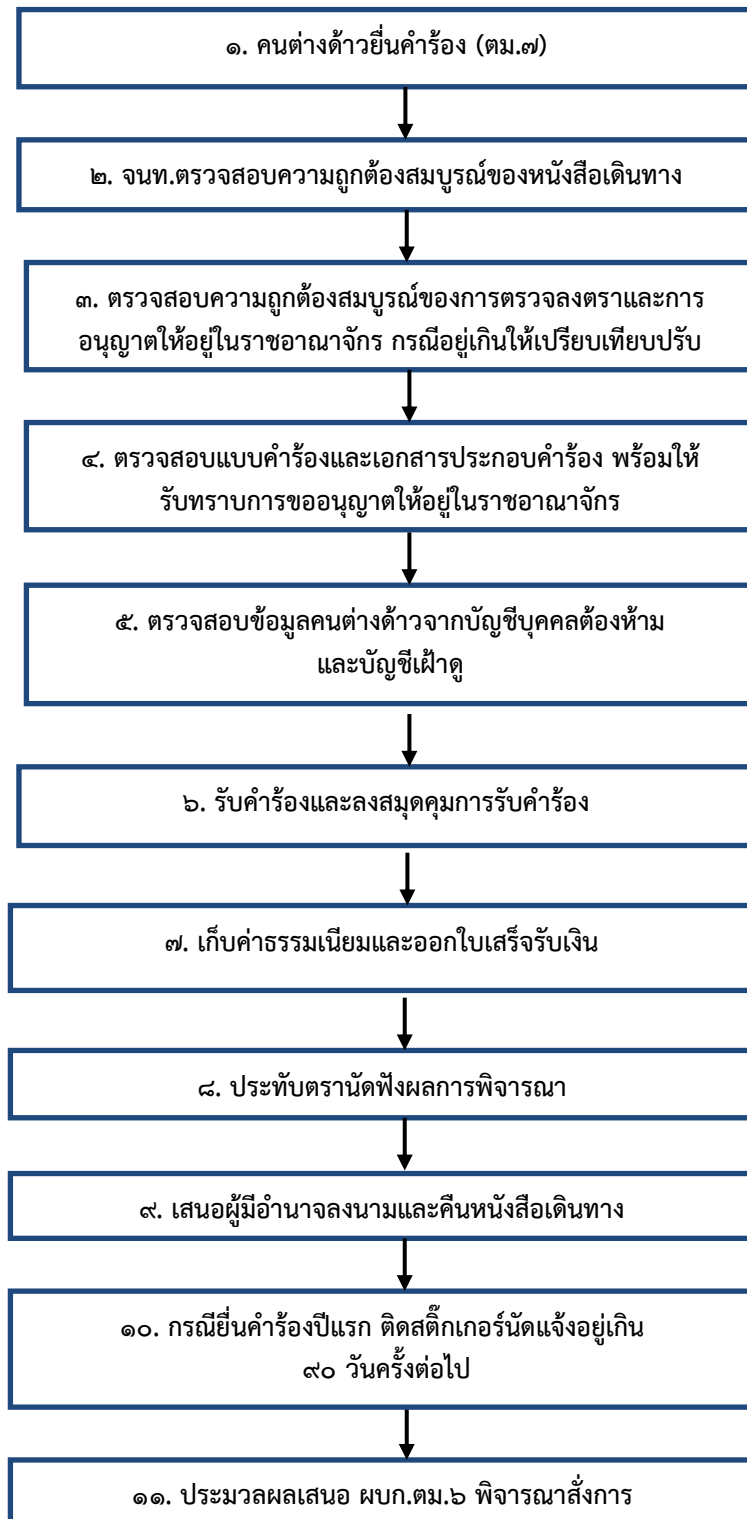
การขอยุ่ต่อในราชอาณาจักร กรณีทั่วไป ไม่อยู่ในหลักเกณฑ์  
ตามคำสั่ง ตร. ที่ ๗๗๗/๒๕๕๑ ลง ๒๕ พ.ย. ๒๕๕๑



กฎหมายและระเบียบที่เกี่ยวข้อง

๑. พ.ร.บ.คนเข้าเมือง พ.ศ. ๒๕๒๒ ม.๑๒(๑) และ ม.๓๕
๒. คำสั่ง ตร. ที่ ๗๗๗/๒๕๕๑ ลง ๒๕ พ.ย. ๒๕๕๑
๓. คำสั่ง สตม. ที่ ๓๐๕/๒๕๕๑ ลง ๓ ธ.ค. ๒๕๕๑

การขอยุ่ต่อในราชอาณาจักร เพื่อเหตุจำเป็นทางธุรกิจ  
ตามคำสั่ง ตร. ที่ ๗๗๗/๒๕๕๑ ลง ๒๕ พ.ย. ๒๕๕๑ ข้อ ๒.๑



หมายเหตุ ให้มีการตรวจสอบการเปิดดำเนินการในรายที่มีทุนจดทะเบียนต่ำ

## กฎหมายและระเบียบที่เกี่ยวข้อง

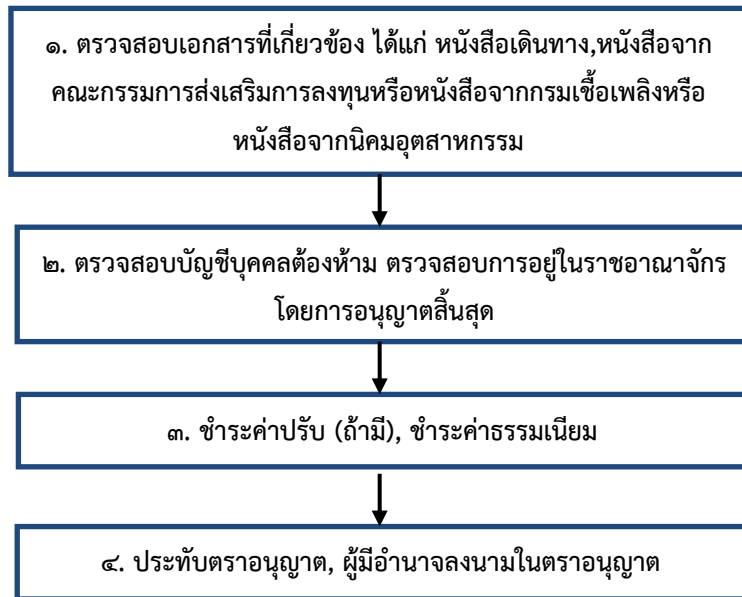
๑. พ.ร.บ.คนเข้าเมือง พ.ศ. ๒๕๒๒ ม.๑๒(๑) และ ม.๓๕
๒. คำสั่ง ตร. ที่ ๗๗๗/๒๕๕๑ ลง ๒๕ พ.ย. ๒๕๕๑
๓. คำสั่ง สตม. ที่ ๓๐๕/๒๕๕๑ ลง ๓ ธ.ค. ๒๕๕๑

## แบบคำร้องและเอกสารประกอบคำร้อง

๑. แบบคำขอ
๒. สำเนาหนังสือเดินทางของผู้ยื่นคำขอ
๓. หนังสือรับรองคนต่างด้าวเข้าทำงาน ตามแบบของ สตม.
๔. สำเนาใบอนุญาตทำงาน (เฉพาะกรณีเปลี่ยนสถานประกอบการให้ใช้ใบรับคำขอได้)
๕. สำเนาหลักฐานการจดทะเบียนขององค์กรนั้น เช่น หนังสือรับรองการจดทะเบียนบริษัท ห้างหุ้น ฌบับนายทะเบียนรับรอง ไม่เกิน ๖ เดือน
๖. สำเนาบัญชีรายชื่อผู้ถือหุ้นฌบับนายทะเบียนรับรองไม่เกิน ๖ เดือน
๗. สำเนาบัญชีและงบกำไรขาดทุนปีล่าสุด พร้อมแบบรายการภาษีเงินได้นิติบุคคลและใบเสร็จรับเงิน
๘. สำเนาแบบยื่นรายการภาษีเงินได้หัก ณ ที่จ่าย ที่มีชื่อพนักงานและชื่อคนต่างด้าวผู้ยื่นคำขอเดือนล่าสุด
๙. สำเนาแบบแสดงรายการภาษีเงินได้บุคคลธรรมดาของคนต่างด้าวผู้ยื่นคำขอปีล่าสุด พร้อมใบเสร็จรับเงิน(ถ้ามี)
๑๐. สำเนาแบบรายการแสดงการส่งเงินสมทบตามที่ได้ยื่นไว้ต่อสำนักงานประกันสังคม (สปส.๑-๑๐) เดือนล่าสุด พร้อมสำเนาใบเสร็จรับเงิน
๑๑. เอกสารหรือหลักฐานแสดงว่าธุรกิจมีความจำเป็นจะต้องว่าจ้างคนต่างด้าวทำงาน เช่น ประกาศรับสมัครคนไทยเข้าทำงานแล้วไม่มีผู้สมัคร เป็นต้น
๑๒. แผนที่แสดงสถานที่ทำงานของผู้ยื่นคำขอและภาพถ่ายสถานที่ประกอบการ ภายนอก และภายในขณะเปิดทำการ
๑๓. เอกสารหรือหลักฐานอื่นตามที่คณะกรรมการติดตามการปฏิบัติราชการของพนักงานเจ้าหน้าที่ตรวจคนเข้าเมือง สตม.กำหนด
๑๔. ธุรกิจการค้าระหว่างประเทศ (สำนักงานผู้แทน) สำนักงานภูมิภาค และบริษัทข้ามชาติ (สำนักงานสาขา) ไม่ต้องแสดงหลักฐานตามข้อ ๖.๗ และ ๑๑
๑๕. อัตราเงินเดือนคนต่างด้าว ให้เป็นไปตามประกาศท้ายคำสั่ง ตร. ที่ ๗๗๗/๒๕๕๑ ลง ๒๕ พ.ย. ๒๕๕๑



การขออยู่ต่อในราชอาณาจักร เพื่อเหตุจำเป็นจะต้องอยู่ปฏิบัติงานเกี่ยวกับการลงทุน  
ที่ได้รับความเห็นชอบจากกระทรวง ทบวง กรมที่เกี่ยวข้อง  
ตามคำสั่ง ตร.ที่ ๗๗๗/๒๕๕๑ ลง ๒๕ พ.ย. ๒๕๕๑ ข้อ ๒.๒

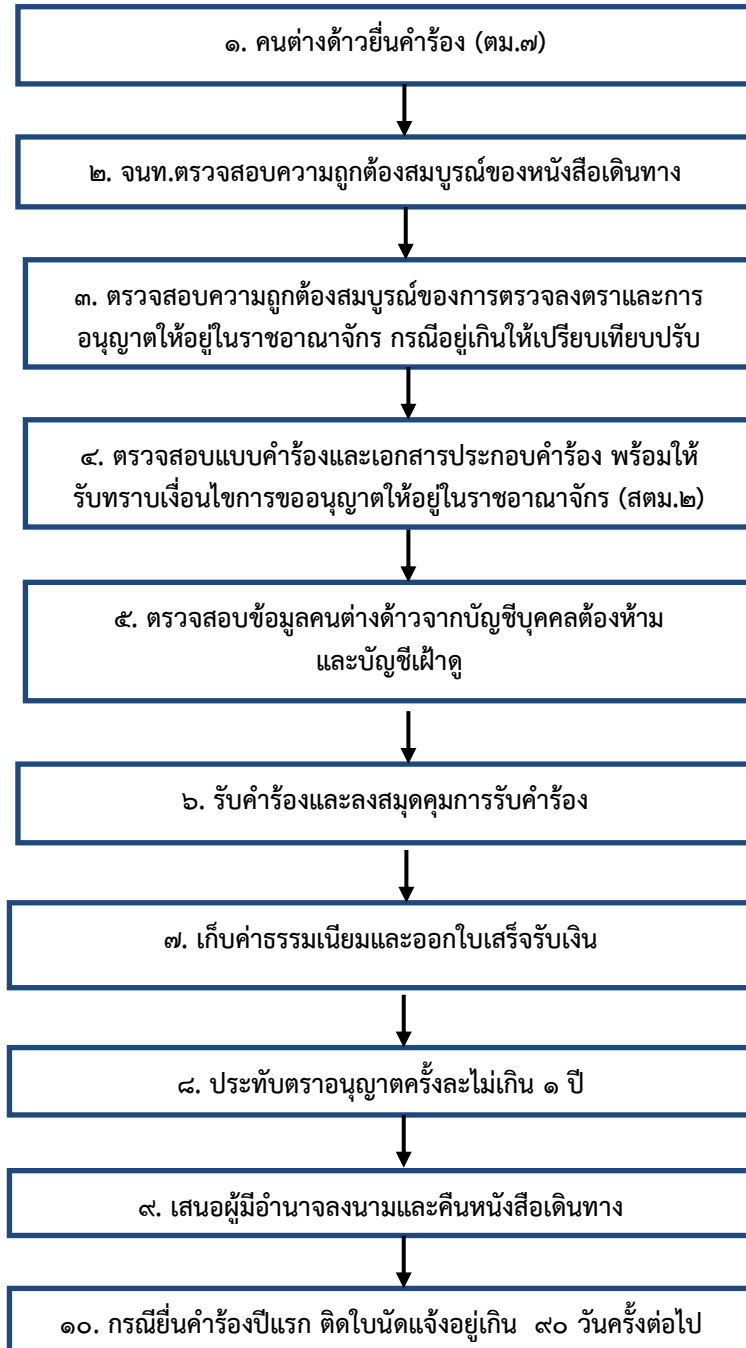


**หมายเหตุ** กรณีเอกสารไม่ครบถ้วนให้อนุญาตให้อยู่ในประเทศได้ ๗ วัน เพื่อเตรียมตัวเดินทางกลับ

#### **กฎหมายและระเบียบที่เกี่ยวข้อง**

๑. พ.ร.บ.คนเข้าเมือง พ.ศ. ๒๕๒๒ ม.๑๒, ม.๑๖, ม.๓๕(๖) และ ม.๘๑
๒. พ.ร.บ.ส่งเสริมการลงทุน พ.ศ. ๒๕๒๐ ม.๒๔ และ ม.๒๕
๓. พ.ร.บ.ปิโตรเลียม พ.ศ. ๒๕๑๔ ม.๖๙
๔. พ.ร.บ.การนิคมอุตสาหกรรมแห่งประเทศไทย พ.ศ. ๒๕๒๒ ม.๔๕
๕. บัญชีคณะกรรมการเปรียบเทียบปรับตาม พ.ร.บ.คนเข้าเมือง พ.ศ. ๒๕๒๒ (ฉบับที่ ๕) พ.ศ. ๒๕๔๑ ฉบับลงวันที่ ๒๐ เม.ย. ๒๕๔๑ แก้ไขเพิ่มเติมเมื่อ ๗ ก.พ. ๒๕๔๙
๖. กฎกระทรวงฉบับที่ ๒๙ (๒๕๔๖) ลง ๑๘ มิ.ย. ๒๕๔๖
๗. คำสั่ง ตร.ที่ ๗๗๗/๒๕๕๑ ลง ๒๕ พ.ย. ๒๕๕๑

การขอยุ่ต่อในราชอาณาจักร เพื่อเหตุจำเป็นทางธุรกิจ  
เพื่อเหตุจำเป็นที่จะต้องอยู่ปฏิบัติงานในส่วนราชการ รัฐวิสาหกิจหรือหน่วยงานอื่นๆ  
ของรัฐ ตามคำสั่ง ตร. ที่ ๗๗๗/๒๕๕๑ ลง ๒๕ พ.ย. ๒๕๕๑ ข้อ ๒.๓



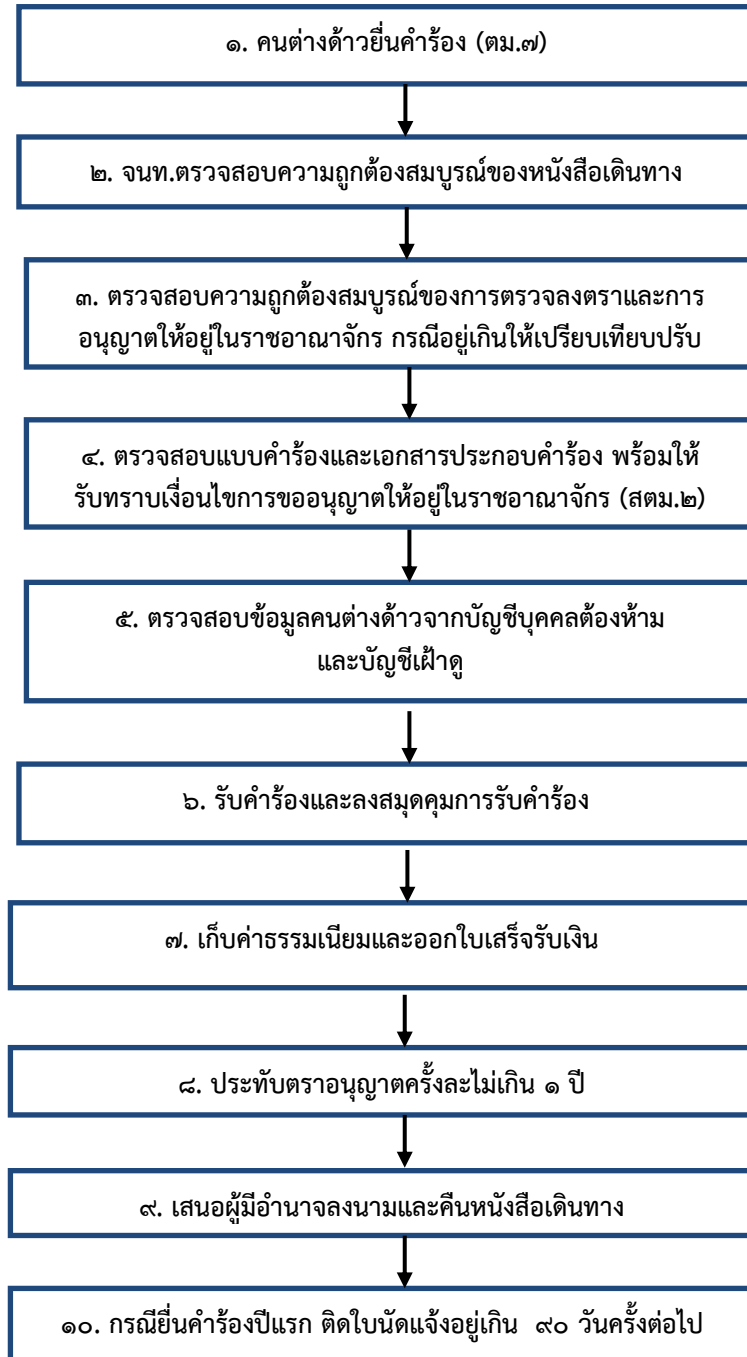
### กฎหมายและระเบียบที่เกี่ยวข้อง

๑. พ.ร.บ.คนเข้าเมือง พ.ศ. ๒๕๒๒ ม.๓๕
๒. คำสั่ง ตร.ที่ ๓๓๓/๒๕๕๑ ลง ๒๕ พ.ย. ๒๕๕๑
๓. คำสั่ง สตม.ที่ ๓๐๕/๒๕๕๑ ลง ๓ ธ.ค. ๒๕๕๑

### เอกสารประกอบคำร้อง

๑. แบบคำขอ
๒. สำเนาหนังสือเดินทางของผู้ยื่นคำขอ
๓. สำเนาใบอนุญาตทำงาน
๔. หนังสือรับรองและขอให้อยู่ต่อจากส่วนราชการหรือรัฐวิสาหกิจหรือหน่วยงานอื่นของรัฐที่เกี่ยวข้อง
๕. หลักฐานแสดงความจำเป็นของหน่วยงานของรัฐ (ถ้ามี)

การขอยุ่ต่อในราชอาณาจักร เพื่อเหตุจำเป็นกรณีเป็นครูหรืออาจารย์  
หรือผู้เชี่ยวชาญในสถานศึกษาของรัฐ  
ตามคำสั่ง ตร. ที่ ๗๗๗/๒๕๕๑ ลง ๒๕ พ.ย. ๒๕๕๑ ข้อ ๒.๖



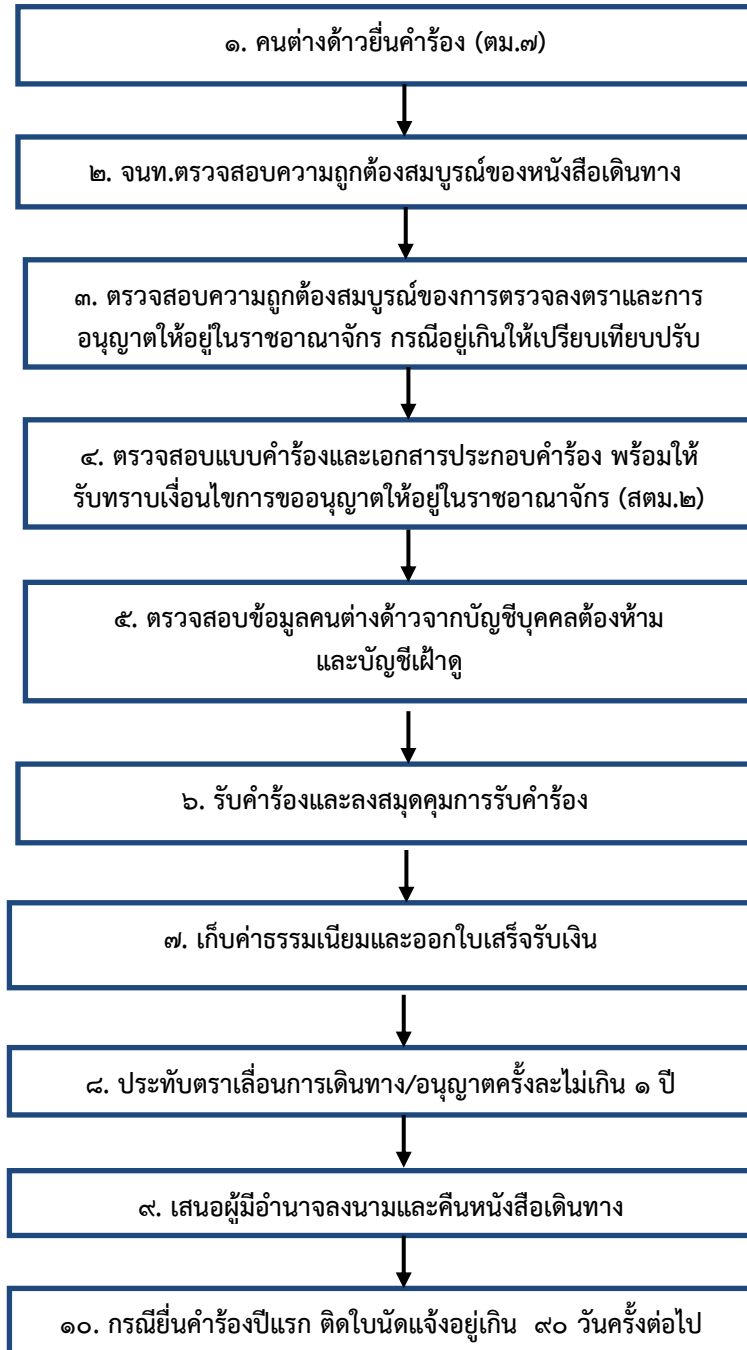
### กฎหมายและระเบียบที่เกี่ยวข้อง

๑. พ.ร.บ.คนเข้าเมือง พ.ศ. ๒๕๒๒ ม.๓๕
๒. คำสั่ง ตร.ที่ ๓๓๓/๒๕๕๑ ลง ๒๕ พ.ย. ๒๕๕๑
๓. คำสั่ง สตม.ที่ ๓๐๕/๒๕๕๑ ลง ๓ บ.ค. ๒๕๕๑

### เอกสารประกอบคำร้อง

๑. แบบคำขอ
๒. สำเนาหนังสือเดินทางของผู้ยื่นคำขอ
๓. สำเนาใบอนุญาตทำงาน
๔. หนังสือรับรองและร้องขอให้อยู่ต่อจากสถานศึกษานั้น โดยระบุตำแหน่ง อัตราเงินเดือนและระยะเวลาการจ้าง
๕. สำเนาใบประกอบวิชาชีพครู หรือสำเนาหนังสือรับรองสิทธิจากคุรุสภา หรือสำเนาหนังสือพ่อนผันจากคุรุสภา หรือสำเนาหนังสือรับคำขออนุญาตพ่อนผันจากคุรุสภา (ยกเว้น ครูหรืออาจารย์ หรือผู้เชี่ยวชาญในระดับอุดมศึกษา)

การขอยุ่ต่อในราชอาณาจักร เพื่อเหตุจำเป็นกรณีเป็นครูหรืออาจารย์  
หรือผู้เชี่ยวชาญในสถานศึกษาของเอกชน  
ตามคำสั่ง ตร. ที่ ๗๗๗/๒๕๕๑ ลง ๒๕ พ.ย. ๒๕๕๑ ข้อ ๒.๗



## กฎหมายและระเบียบที่เกี่ยวข้อง

๑. พ.ร.บ.คนเข้าเมือง พ.ศ. ๒๕๒๒ ม.๑๒(๑) และ ม.๓๕
๒. คำสั่ง ตร.ที่ ๓๓๗/๒๕๕๑ ลง ๒๕ พ.ย. ๒๕๕๑
๓. คำสั่ง สตม.ที่ ๓๐๕/๒๕๕๑ ลง ๓ ธ.ค. ๒๕๕๑

## เอกสารประกอบคำร้อง

**กรณีโรงเรียนในระบบ** ได้แก่ โรงเรียนสามัญศึกษา English Program โรงเรียนอาชีวศึกษาที่ใช้หลักสูตรกระทรวงศึกษาธิการและโรงเรียนนานาชาติ

๑. แบบคำขอ
๒. สำเนาหนังสือเดินทางของผู้ยื่นคำขอ
๓. สำเนาใบอนุญาตทำงานที่ยังมีอายุการใช้
๔. สำเนาหลักฐานการอนุญาตให้จัดตั้งสถานศึกษาจากส่วนราชการที่เกี่ยวข้อง
๕. หนังสือรับรองและขอให้อยู่ต่อจากสถานศึกษานั้น โดยระบุตำแหน่ง อัตราเงินเดือน และระยะเวลาการจ้าง และสำเนาหนังสือแต่งตั้งครูตามแบบที่ สช.กำหนด
๖. สำเนาใบประกอบวิชาชีพครู หรือสำเนาหนังสือรับรองสิทธิจากคุรุสภา หรือสำเนาหนังสือผ่อนผันจากคุรุสภา หรือสำเนาหนังสือรับคำขออนุญาตผ่อนผันจากคุรุสภา

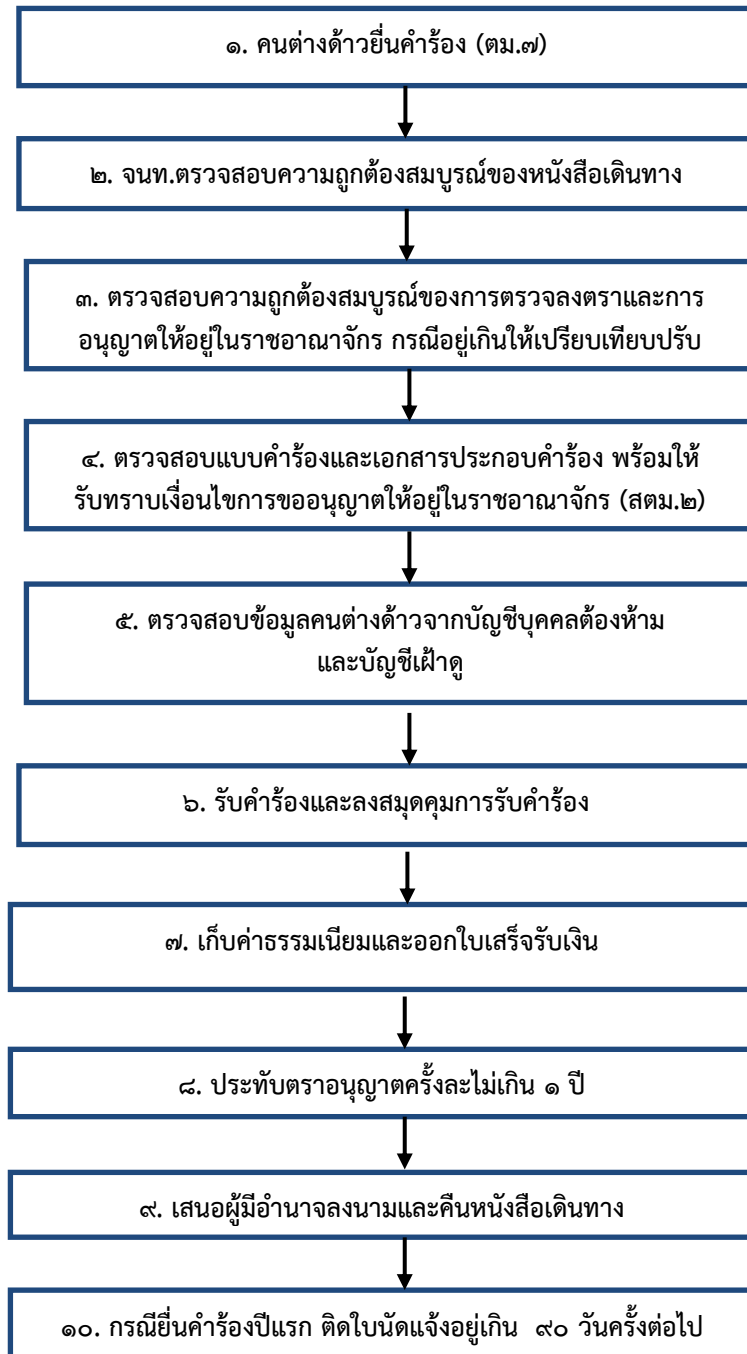
### **กรณีโรงเรียนนอกระบบ**

๑. แบบคำขอ
๒. สำเนาหนังสือเดินทางของผู้ยื่นคำขอ
๓. สำเนาใบอนุญาตทำงาน
๔. สำเนาหลักฐานการอนุญาตให้จัดตั้งสถานศึกษาจากส่วนราชการที่เกี่ยวข้อง
๕. หนังสือรับรองและขอให้อยู่ต่อจากสถานศึกษานั้น โดยระบุตำแหน่งอัตราเงินเดือนและระยะเวลาการจ้าง
๖. สำเนาหนังสือแต่งตั้งครูตามแบบที่ สช.กำหนด

### **กรณีสถาบันอุดมศึกษาของเอกชน**

๑. แบบคำขอ
๒. สำเนาหนังสือเดินทางของผู้ยื่นคำขอ
๓. สำเนาใบอนุญาตทำงาน
๔. สำเนาหลักฐานการอนุญาตให้จัดตั้งสถานศึกษาจากส่วนราชการที่เกี่ยวข้อง
๕. หนังสือรับรองและขอให้อยู่ต่อจากอธิการบดีของสถานศึกษา โดยระบุตำแหน่ง อัตราเงินเดือนและระยะเวลาการจ้าง

การขอยุ่ต่อในราชอาณาจักร เพื่อเหตุจำเป็น กรณีศึกษาในสถานศึกษาของรัฐ  
ตามคำสั่ง ตร. ที่ ๗๗๗/๒๕๕๑ ลง ๒๕ พ.ย. ๒๕๕๑ ข้อ ๒.๘





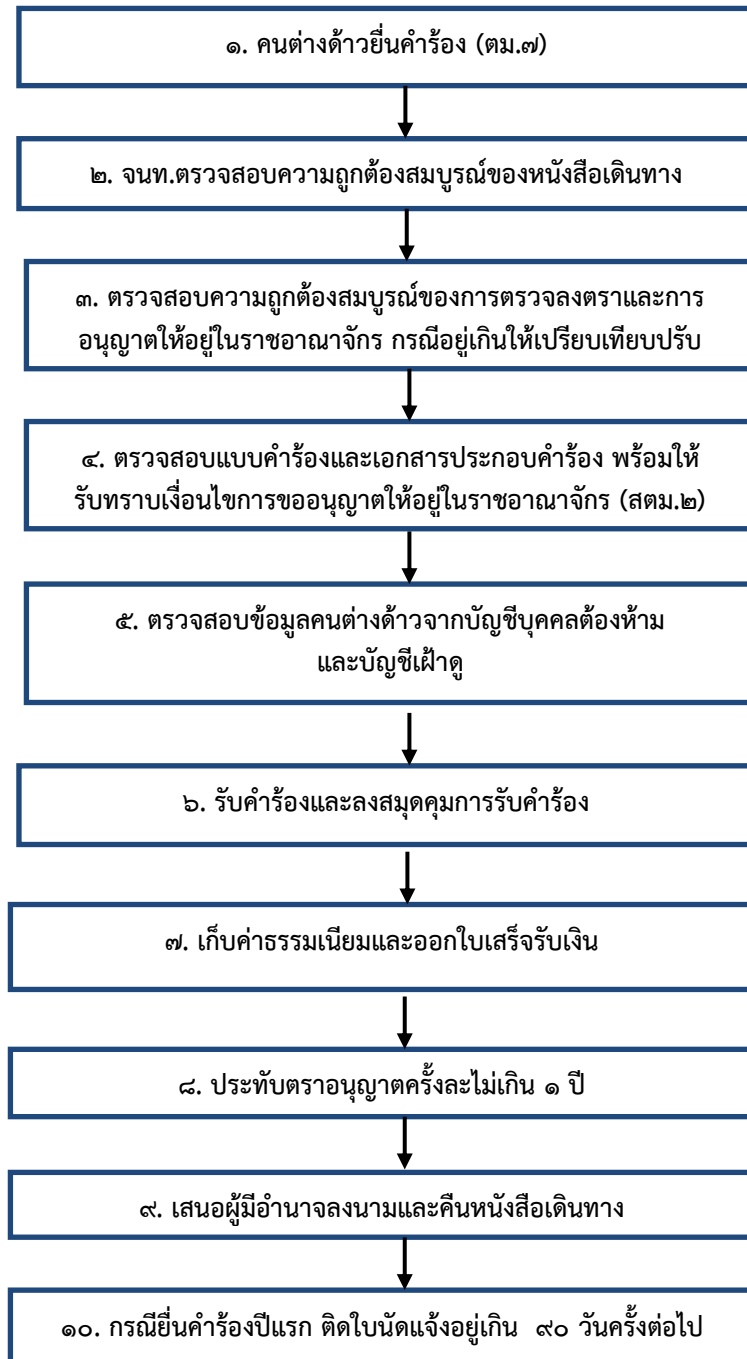
### กฎหมายและระเบียบที่เกี่ยวข้อง

๑. พ.ร.บ.คนเข้าเมือง พ.ศ. ๒๕๒๒ ม.๑๒(๑) และ ม.๓๕
๒. คำสั่ง ตร.ที่ ๓๓๓/๒๕๕๑ ลง ๒๕ พ.ย. ๒๕๕๑
๓. คำสั่ง สตม.ที่ ๓๐๕/๒๕๕๑ ลง ๓ ธ.ค. ๒๕๕๑

### เอกสารประกอบคำร้อง

๑. แบบคำขอ
๒. สำเนาหนังสือเดินทางของผู้ยื่นคำขอ
๓. หนังสือรับรองและขอให้อยู่ต่อจากสถานศึกษานั้น โดยให้ปรากฏรายละเอียดเกี่ยวกับจำนวนปีการศึกษา ระดับหลักสูตร และผลการศึกษาของผู้ยื่นคำขอ

การขอยุ่ต่อในราชอาณาจักร เพื่อเหตุจำเป็น กรณีศึกษาในสถานศึกษาของเอกชน  
ตามคำสั่ง ตร. ที่ ๗๗๗/๒๕๕๑ ลง ๒๕ พ.ย. ๒๕๕๑ ข้อ ๒.๙



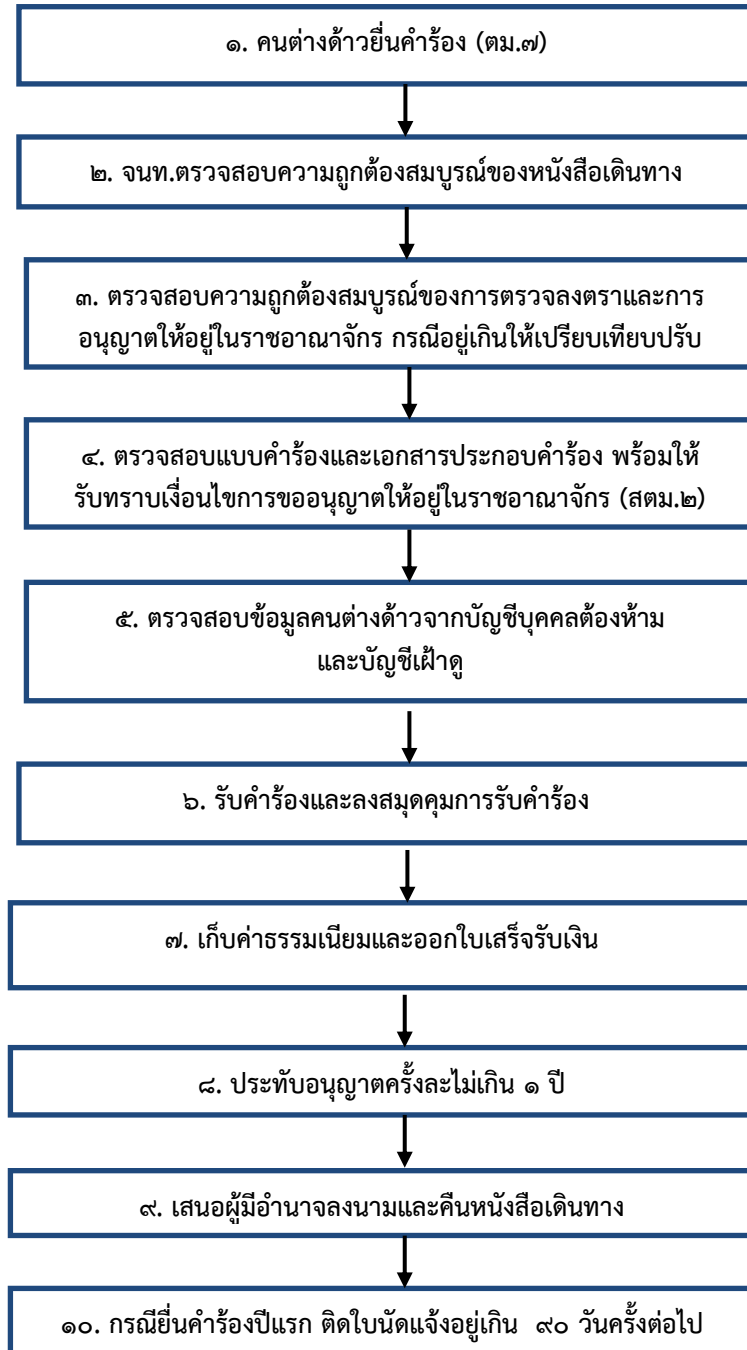
### กฎหมายและระเบียบที่เกี่ยวข้อง

๑. พ.ร.บ.คนเข้าเมือง พ.ศ. ๒๕๒๒ ม.๓๕ และ ม.๓๗
๒. คำสั่ง ตร.ที่ ๓๓๗/๒๕๕๑ ลง ๒๕ พ.ย. ๒๕๕๑
๓. คำสั่ง สตม.ที่ ๓๐๕/๒๕๕๑ ลง ๓ ธ.ค. ๒๕๕๑

### เอกสารประกอบคำร้อง

๑. แบบคำขอ
๒. สำเนาหนังสือเดินทางของผู้ยื่นคำขอ
๓. สำเนาหลักฐานการอนุญาตให้จัดตั้งสถานศึกษาจากส่วนราชการที่เกี่ยวข้อง
๔. หนังสือรับรองและขอให้อยู่ต่อจากสถานศึกษานั้น โดยให้ปรากฏรายละเอียดเกี่ยวกับจำนวนปีการศึกษา ระดับหลักสูตรและผลการศึกษาของผู้ยื่นคำขอ
๕. หนังสือรับรองจากหน่วยงานของรัฐ ระดับกรมหรือเทียบเท่าหรือจากผู้ว่าราชการจังหวัดที่รับผิดชอบสถานศึกษานั้น (ยกเว้น กรณีศึกษาในโรงเรียนนานาชาติ และกรณีศึกษาในระดับอุดมศึกษา)

การขอยุ่ต่อในราชอาณาจักร เพื่อเหตุจำเป็น กรณีฝึกสอนหรือค้นคว้าใน  
สถาบันอุดมศึกษาหรือสถาบันวิจัย  
ตามคำสั่ง ตร. ที่ ๗๗๗/๒๕๕๑ ลง ๒๕ พ.ย. ๒๕๕๑ ข้อ ๒.๑๐



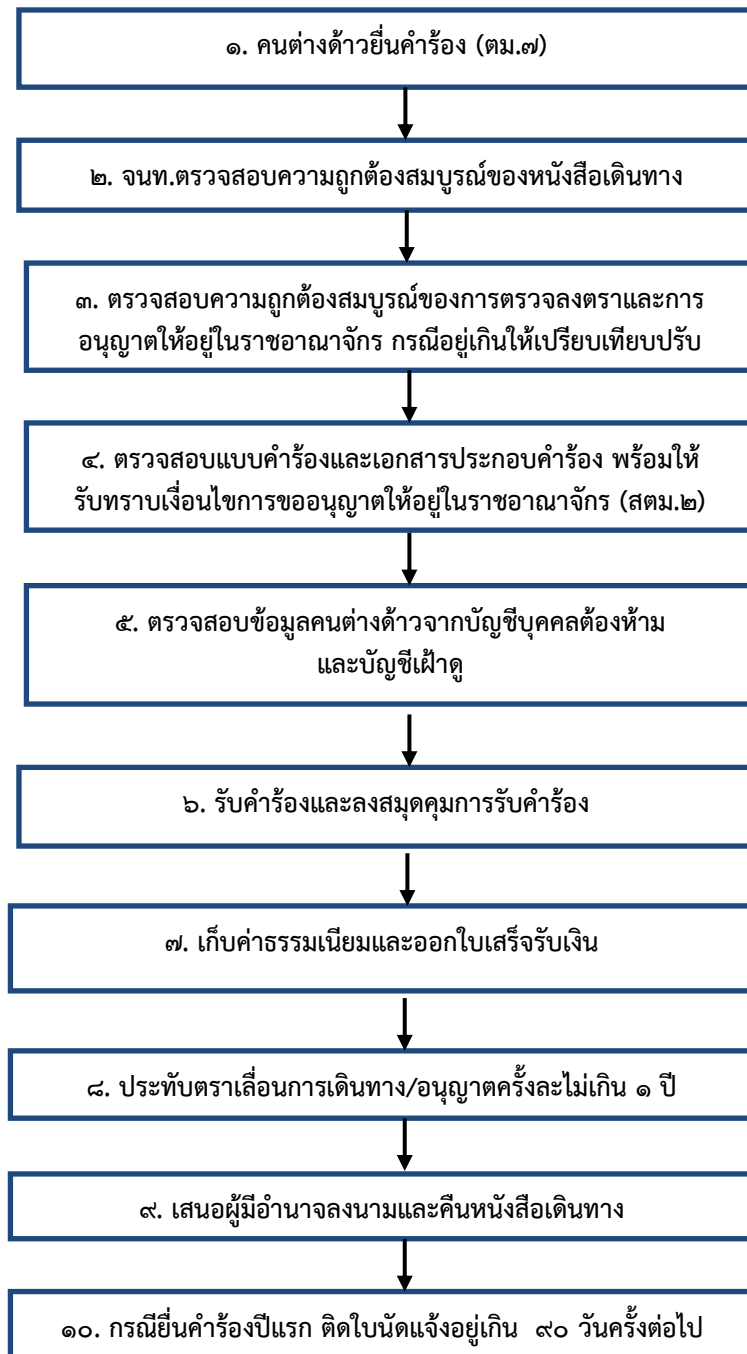
### กฎหมายและระเบียบที่เกี่ยวข้อง

๑. พ.ร.บ.คนเข้าเมือง พ.ศ. ๒๕๒๒ ม.๓๕ และ ม.๓๗
๒. คำสั่ง ตร.ที่ ๓๓๓/๒๕๕๑ ถึง ๒๕ พ.ย. ๒๕๕๑
๓. คำสั่ง สตม.ที่ ๓๐๕/๒๕๕๑ ถึง ๓ ธ.ค. ๒๕๕๑

### เอกสารประกอบคำร้อง

๑. แบบคำขอ
๒. สำเนาหนังสือเดินทางของผู้ยื่นคำขอ
๓. หนังสือรับรองและขอให้อยู่ต่อจากคณบดีสถาบันอุดมศึกษา หรือจากหัวหน้าสถาบันวิจัยนั้นๆ
๔. เฉพาะกรณีฝึกสอนหรือค้นคว้าวิจัยในสถาบันอุดมศึกษาหรือสถาบันวิจัยของเอกชน ให้แนบหนังสือรับรองและร้องขอให้อยู่ต่อจากส่วนราชการที่เกี่ยวข้อง

การขอยุ่ต่อในราชอาณาจักร เพื่อเหตุจำเป็น กรณีเป็นครอบครัวของคนต่างด้าว  
ที่ได้รับอนุญาตให้อยู่ในราชอาณาจักรเพื่อศึกษาในสถานศึกษา ตามข้อ ๒.๘ และ ๒.๙  
(เฉพาะเป็นบิดา,มารดา,คู่สมรส,บุตร,บุตรบุญธรรมหรือบุตรของคู่สมรส)  
ตามคำสั่ง ตร. ที่ ๗๗๗/๒๕๕๑ ลง ๒๕ พ.ย. ๒๕๕๑ ข้อ ๒.๑๑



## กฎหมายและระเบียบที่เกี่ยวข้อง

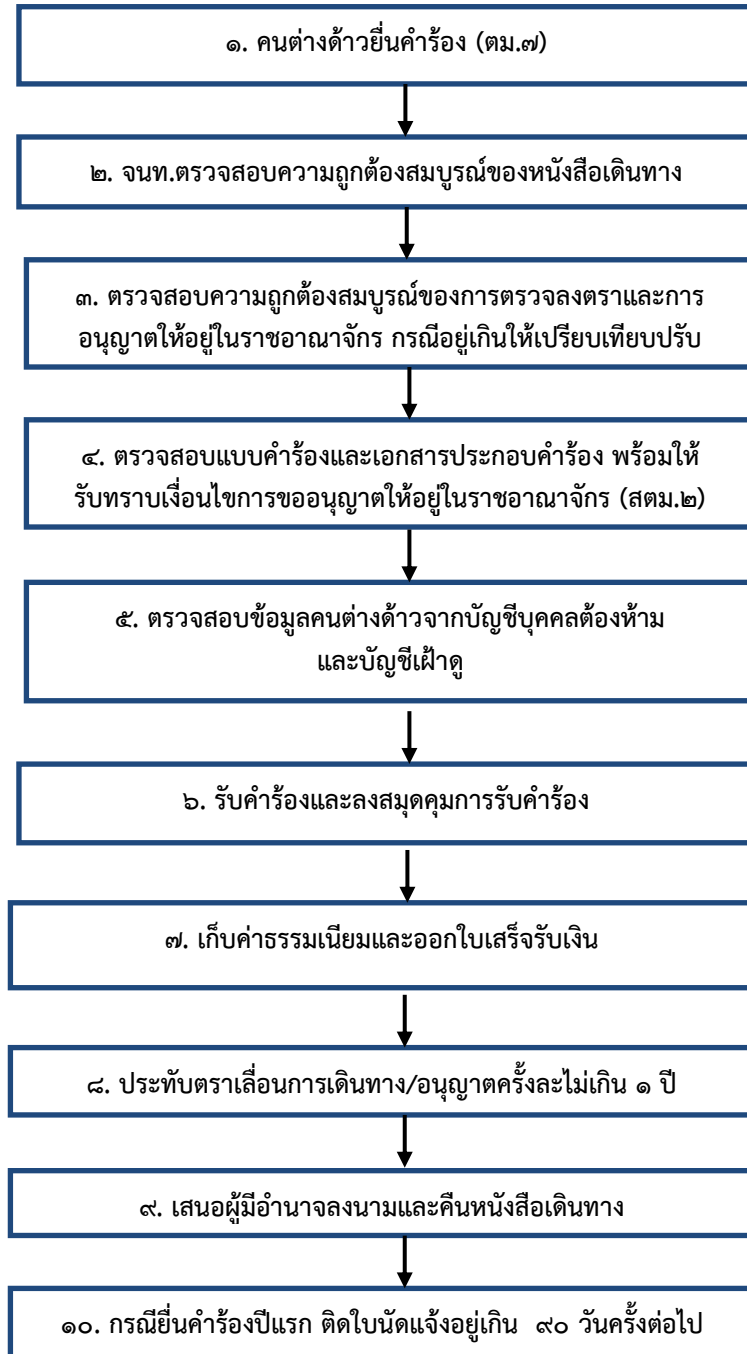
๑. พ.ร.บ.คนเข้าเมือง พ.ศ. ๒๕๒๒ ม.๑๒(๑) และ ม.๓๕
๒. คำสั่ง ตร.ที่ ๓๓๓/๒๕๕๑ ลง ๒๕ พ.ย. ๒๕๕๑
๓. คำสั่ง สตม.ที่ ๓๐๕/๒๕๕๑ ลง ๓ ธ.ค. ๒๕๕๑

## เอกสารประกอบคำร้อง

๑. แบบคำขอ
๒. สำเนาหนังสือเดินทางของผู้ยื่นคำขอ
๓. สำเนาหนังสือเดินทางของคนต่างด้าวที่ได้รับอนุญาตให้อยู่เพื่อการศึกษา
๔. สำเนาเอกสารแสดงความสัมพันธ์กัน เช่น หลักฐานการสมรส สำเนาสูติบัตร หลักฐานการจดทะเบียนรับรองบุตร สำเนาทะเบียนบ้าน หลักฐานการจดทะเบียนรับบุตรบุญธรรม หรือหลักฐานอื่นจากส่วนราชการหรือหน่วยงานที่เกี่ยวข้อง
๕. เฉพาะกรณีเป็นบิดาหรือมารดา ต้องมีเงินฝากในธนาคารในประเทศไทยในนามของบิดาหรือมารดา คงอยู่ในบัญชีตลอดระยะเวลาอย่างน้อย ๓ เดือน ไม่น้อยกว่า ๕๐๐,๐๐๐ บ. หากเป็นปีแรกให้แสดงบัญชีเงินฝากคงอยู่ไม่น้อยกว่า ๓๐ วัน โดยให้แนบหนังสือรับรองการมีเงินฝากจากธนาคารในประเทศไทยและสำเนาบัญชีธนาคาร

การขอยุ่ต่อในราชอาณาจักร เพื่อเหตุจำเป็น กรณีศึกษาพระพุทธรศาสนาหรือปฏิบัติ  
ศาสนกิจ

ตามคำสั่ง ตร. ที่ ๗๗๗/๒๕๕๑ ลง ๒๕ พ.ย. ๒๕๕๑ ข้อ ๒.๑๓





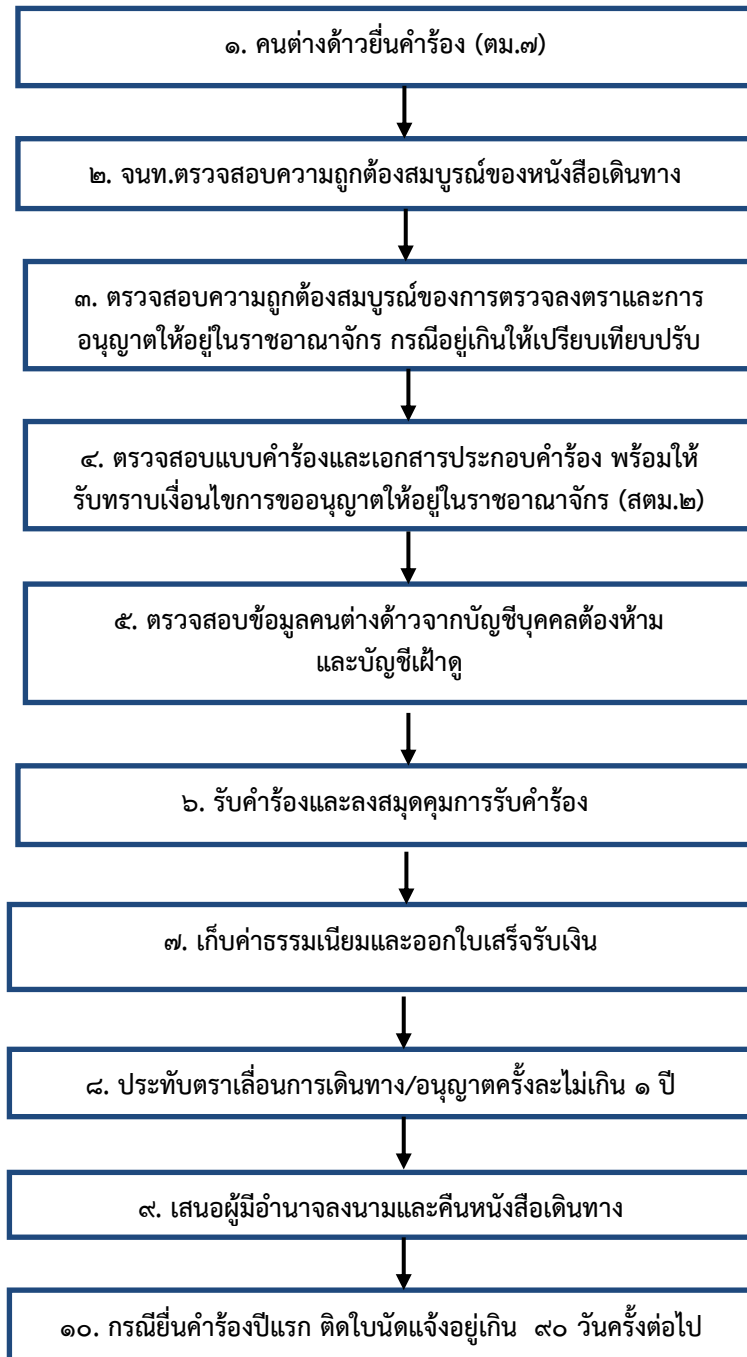
### กฎหมายและระเบียบที่เกี่ยวข้อง

๑. พ.ร.บ.คนเข้าเมือง พ.ศ. ๒๕๒๒ ม.๓๕ และ ม.๓๗
๒. คำสั่ง ตร.ที่ ๓๓๗/๒๕๕๑ ลง ๒๕ พ.ย. ๒๕๕๑
๓. คำสั่ง สตม.ที่ ๓๐๕/๒๕๕๑ ลง ๓ ธ.ค. ๒๕๕๑

### เอกสารประกอบคำร้อง

๑. แบบคำขอ
๒. สำเนาหนังสือเดินทางของผู้ยื่นคำขอ
๓. หนังสือรับรองจากสำนักพระพุทธศาสนาแห่งชาติ หรือสำนักนายกรัฐมนตรีหรือมหาจุฬาลงกรณ์ราชวิทยาลัย หรือมหาวิทยาลัย หรือสถาบันการศึกษาของสงฆ์อื่นๆ
๔. หนังสือรับรองจากเจ้าอาวาสวัดที่ผู้ยื่นคำขอกำลังศึกษาหรือปฏิบัติศาสนกิจ

การขออยู่ในราชอาณาจักร เพื่อเหตุจำเป็น กรณีเผยแพร่ศาสนา  
ตามคำสั่ง ตร. ที่ ๗๗๗/๒๕๕๑ ลง ๒๕ พ.ย. ๒๕๕๑ ข้อ ๒.๑๔



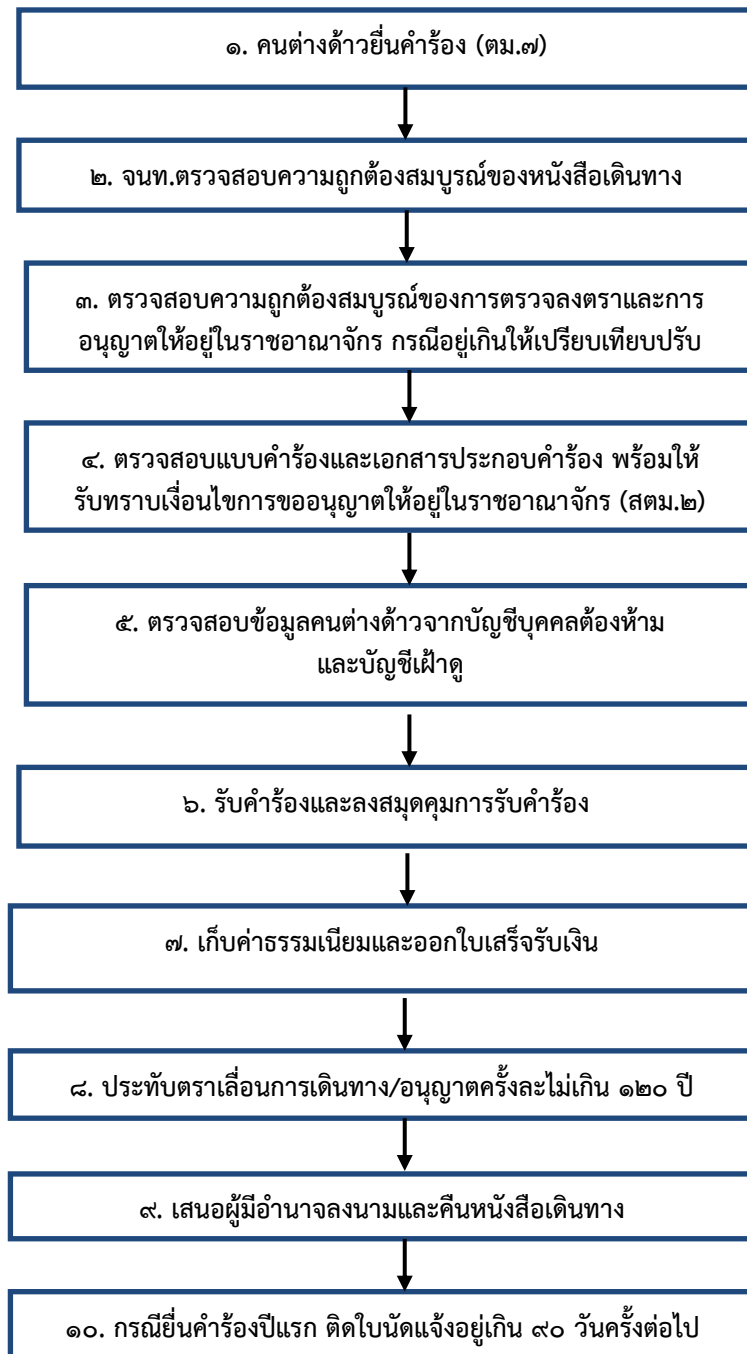
### กฎหมายและระเบียบที่เกี่ยวข้อง

๑. พ.ร.บ.คนเข้าเมือง พ.ศ. ๒๕๒๒ ม.๑๒(๑) และ ม.๓๕
๒. คำสั่ง ตร.ที่ ๓๓๓/๒๕๕๑ ลง ๒๕ พ.ย. ๒๕๕๑
๓. คำสั่ง สตม.ที่ ๓๐๕/๒๕๕๑ ลง ๓ บ.ค. ๒๕๕๑

### เอกสารประกอบคำร้อง

๑. แบบคำขอ
๒. สำเนาหนังสือเดินทางของผู้ยื่นคำขอ
๓. หนังสือรับรองจากกรมศาสนาหรือสำนักพุทธศาสนาแห่งชาติ
๔. หนังสือรับรองและขอให้อยู่ต่อจากองค์กรศาสนานั้น

การขออยู่ต่อในราชอาณาจักร เพื่อเหตุจำเป็น กรณีเป็นนักแสดง นักร้อง นักดนตรี  
โรงแรมหรือประจำบริษัทที่ประกอบธุรกิจบันเทิงในประเทศไทย  
ซึ่งมีทุนจดทะเบียนชำระแล้วไม่น้อยกว่า ๒๐ ล้านบาท  
ตามคำสั่ง ตร. ที่ ๗๗๗/๒๕๕๑ ลง ๒๕ พ.ย. ๒๕๕๑ ข้อ ๒.๑๗



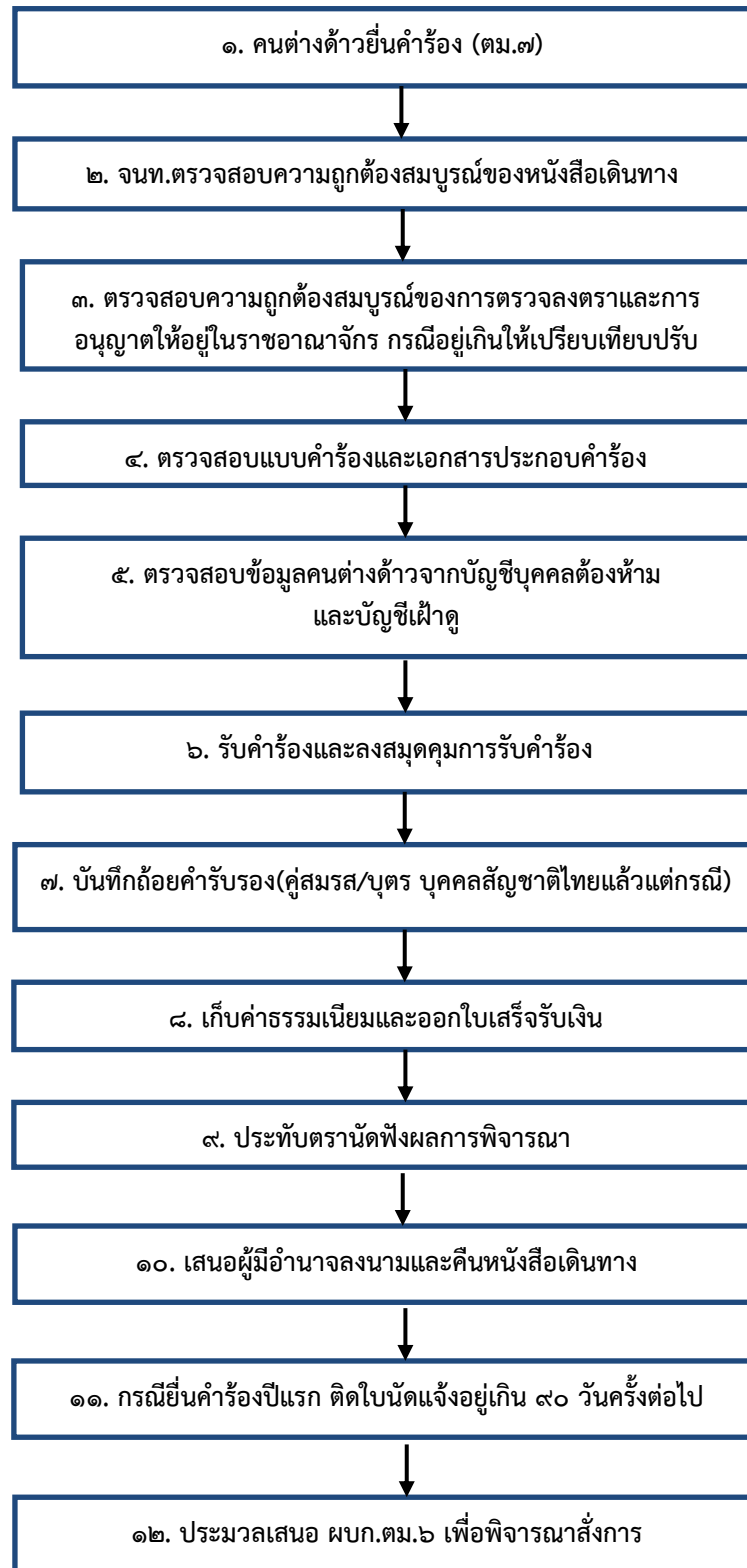
### กฎหมายและระเบียบที่เกี่ยวข้อง

๑. พ.ร.บ.คนเข้าเมือง พ.ศ. ๒๕๒๒ ม.๓๕ และ ม.๓๗
๒. คำสั่ง ตร.ที่ ๓๓๗/๒๕๕๑ ลง ๒๕ พ.ย. ๒๕๕๑
๓. คำสั่ง สตม.ที่ ๓๐๕/๒๕๕๑ ลง ๓ ธ.ค. ๒๕๕๑

### เอกสารประกอบคำร้อง

๑. แบบคำขอ
๒. สำเนาหนังสือเดินทางของผู้ยื่นคำขอ
๓. สำเนาใบอนุญาตทำงานที่มีอายุการใช้
๔. สำเนาหนังสือสัญญาว่าจ้างผู้ยื่นคำขอทำงานเป็น นักแสดง นักร้อง หรือนักดนตรี
๕. สำเนาหลักฐานการจดทะเบียนขององค์กรนั้น เช่น หนังสือรับรอง การจดทะเบียนบริษัทหรือการจดทะเบียนห้างหุ้นส่วน ฉบับนายทะเบียนรับรองไม่เกิน ๖ เดือน
๖. เฉพาะกรณีบริษัทที่ประกอบธุรกิจบันเทิงฯ ให้แนบสำเนาบัญชีรายชื่อผู้ถือหุ้นฉบับนายทะเบียนรับรองไม่เกิน ๖ เดือน
๗. สำเนาแบบยื่นรายการภาษีเงินได้หัก ณ ที่จ่าย ที่มีชื่อคนต่างด้าวผู้ยื่นคำขอเดือนล่าสุดพร้อมใบเสร็จรับเงิน
๘. สำเนาแบบแสดงรายการภาษีเงินได้บุคคลธรรมดาของคนต่างด้าวผู้ยื่นคำขอปีล่าสุด พร้อมใบเสร็จรับเงิน (ถ้ามี)

การขอยุ่ต่อในราชอาณาจักร เพื่อเหตุจำเป็น กรณีเป็นครอบครัวของผู้มีสัญชาติไทย  
(เฉพาะเป็นบิดา,มารดา,คู่สมรส,บุตร,บุตรบุญธรรมหรือบุตรของคู่สมรส)  
ตามคำสั่ง ตร. ที่ ๗๗๗/๒๕๕๑ ถึง ๒๕ พ.ย. ๒๕๕๑ ข้อ ๒.๑๘



## กฎหมายและระเบียบที่เกี่ยวข้อง

๑. พ.ร.บ.คนเข้าเมือง พ.ศ. ๒๕๒๒ ม.๓๕
๒. คำสั่ง ตร.ที่ ๓๓๓/๒๕๕๑ ลง ๒๕ พ.ย. ๒๕๕๑
๓. คำสั่ง สตม.ที่ ๓๐๕/๒๕๕๑ ลง ๓ ธ.ค. ๒๕๕๑

## เอกสารประกอบคำร้อง

๑. แบบคำขอ
๒. สำเนาหนังสือเดินทางของผู้ยื่นคำขอ
๓. สำเนาเอกสารแสดงความสัมพันธ์กัน เช่น หลักฐานการสมรส สำเนาสูติบัตร หลักฐานการจดทะเบียนรับรองบุตร สำเนาทะเบียนบ้าน หลักฐานการจดทะเบียนรับรองบุตร หรือหลักฐานอื่นจากส่วนราชการ หรือหน่วยงานที่เกี่ยวข้อง

๔. สำเนาหลักฐานการมีสัญชาติไทยของคู่สมรส บิดา มารดา บุตรหรือบุตรบุญธรรม เช่น บัตรประจำตัวประชาชน สำเนาทะเบียนบ้านหรือหลักฐานอื่นจากส่วนราชการหรือหน่วยงานที่เกี่ยวข้อง (กรณีบุตร บุตรบุญธรรมหรือบุตรของคู่สมรส ขออยู่ในความอุปการะ บุตร บุตรบุญธรรมหรือบุตรของคู่สมรสนั้น ต้องยังไม่ได้สมรส และอยู่อาศัยเป็นส่วนแห่งครัวเรือนนั้น และต้องอายุไม่เกิน ๒๐ ปี)

๕. เฉพาะกรณีบิดาหรือมารดา บิดาหรือมารดานั้นต้องมีรายได้เฉลี่ยทั้งปี ไม่น้อยกว่าเดือนละ ๔๐,๐๐๐ บ. หรือมีเงินฝากในธนาคารในประเทศไทยไม่น้อยกว่า ๔๐๐,๐๐๐ บ. โดยให้แสดงหลักฐานหนังสือรับรองการมีเงินฝากจากธนาคารในประเทศไทยและสำเนาบัญชีธนาคาร หรือให้แนบเอกสารแสดงการมีรายได้ของบิดาหรือมารดาซึ่งเป็นคนต่างด้าว เช่น หลักฐานการยื่นแบบแสดงรายการเสียภาษีเงินได้บุคคลธรรมดาแบบใดแบบหนึ่ง พร้อมใบเสร็จรับเงิน หลักฐานการมีเงินบำนาญ หลักฐานการรับรองการได้รับดอกเบี้ยเงินฝากหรือหลักฐานการมีเงินได้อื่นจากหน่วยงานที่เกี่ยวข้อง

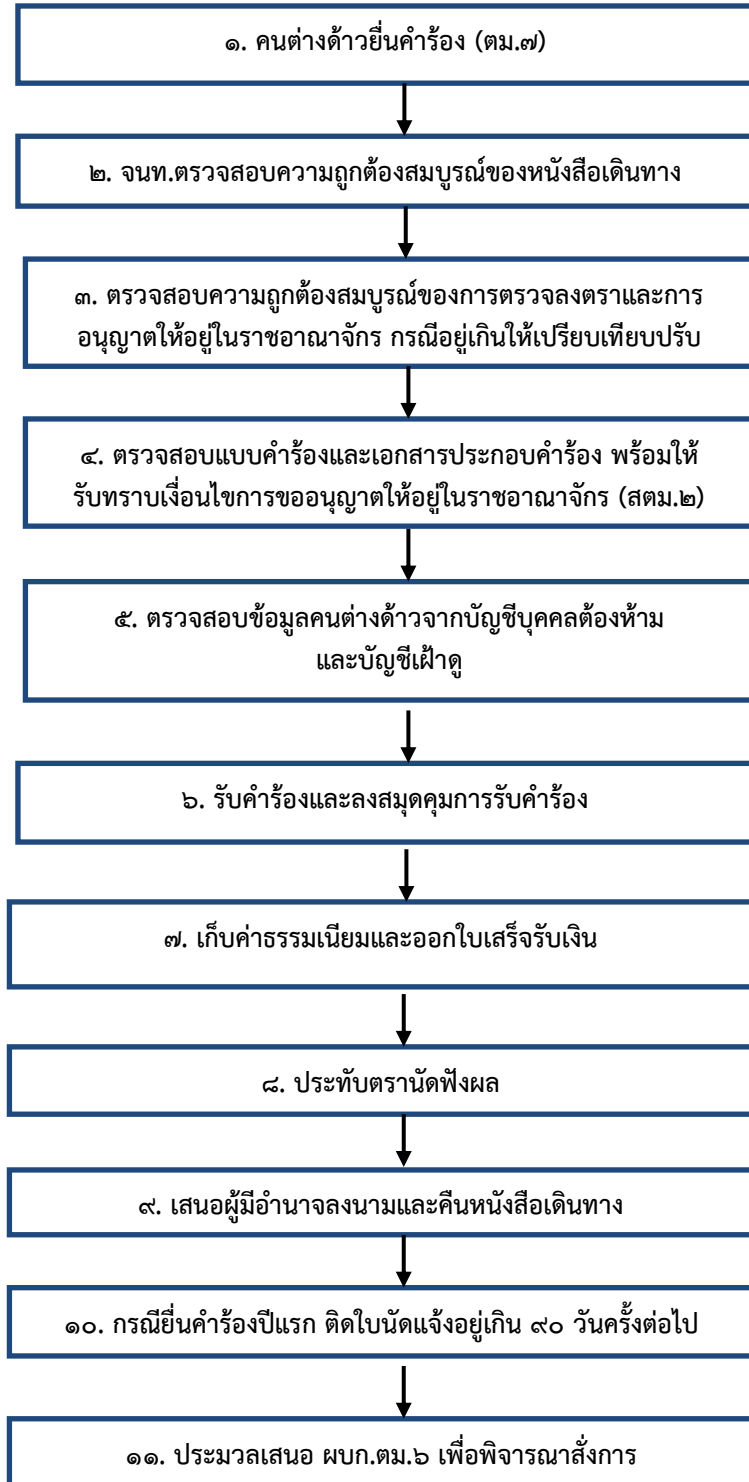
๖. เฉพาะกรณีสมรสกับหญิงไทย ฝ่ายสามีซึ่งเป็นคนต่างด้าว ต้องมีรายได้เฉลี่ยทั้งปีไม่น้อยกว่าเดือนละ ๔๐,๐๐๐ บ. หรือมีเงินฝากในธนาคารในประเทศไทยคงอยู่ในบัญชีตลอดระยะเวลาอย่างน้อย ๒ เดือน ไม่น้อยกว่า ๔๐๐,๐๐๐ บ. โดยให้แสดงหลักฐานหนังสือรับรองการมีเงินฝากจากธนาคารในประเทศไทยและสำเนาบัญชีธนาคาร หรือให้แนบเอกสารแสดงการมีรายได้ของสามีซึ่งเป็นคนต่างด้าว เช่น หลักฐานการยื่นแบบแสดงรายการเสียภาษีเงินได้บุคคลธรรมดาแบบใดแบบหนึ่ง พร้อมใบเสร็จรับเงิน หลักฐานการมีเงินบำนาญ หลักฐานการรับรองการได้รับดอกเบี้ยเงินฝาก หรือหลักฐานการมีเงินได้อื่นจากหน่วยงานที่เกี่ยวข้อง

๗. ให้บันทึกถ้อยคำรับรองการเป็นคู่สมรสของคนต่างด้าว หรือการเป็นบิดาหรือมารดาของบุตรผู้มีสัญชาติไทย

## หมายเหตุ

กรณีคู่สมรสไทยปีแรก ให้มีการสืบสวนข้อเท็จจริงหรือการอยู่ร่วมกันประกอบการพิจารณา

การขอยุ่ต่อในราชอาณาจักร เพื่อเหตุจำเป็นจะต้องอยู่ปฏิบัติงานในองค์การกุศล  
สาธารณะ,องค์กรเอกชนต่างประเทศ,มูลนิธิ,สมาคม,หอการค้าต่างประเทศ,  
สภาหอการค้าไทยหรือสภาอุตสาหกรรมแห่งประเทศไทย  
ตามคำสั่ง ตร. ที่ ๗๗๗/๒๕๕๑ ลง ๒๕ พ.ย. ๒๕๕๑ ข้อ ๒.๒๑





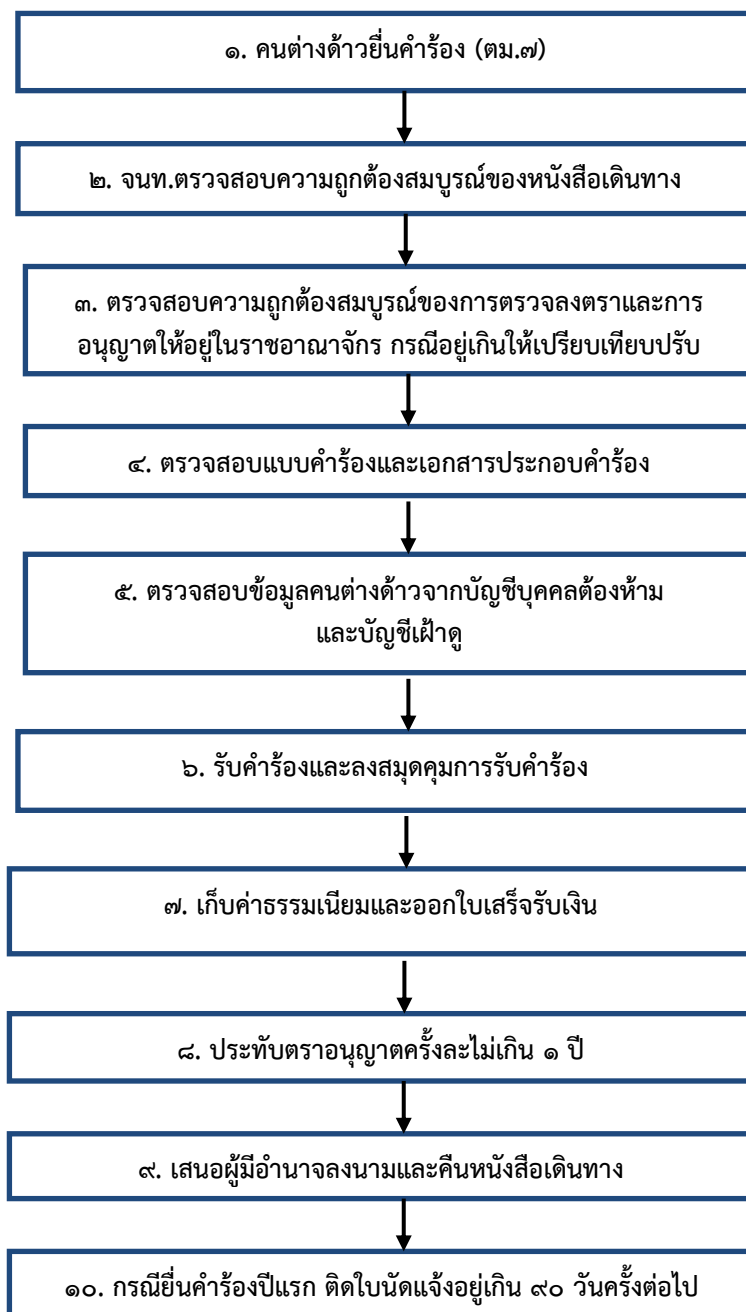
## กฎหมายและระเบียบที่เกี่ยวข้อง

๑. พ.ร.บ.คนเข้าเมือง พ.ศ. ๒๕๒๒ ม.๓๕
๒. คำสั่ง ตร.ที่ ๓๓๓/๒๕๕๑ ลง ๒๕ พ.ย. ๒๕๕๑
๓. คำสั่ง สตม.ที่ ๓๐๕/๒๕๕๑ ลง ๓ ธ.ค. ๒๕๕๑

## เอกสารประกอบคำร้อง

๑. แบบคำขอ
๒. สำเนาหนังสือเดินทางของผู้ยื่นคำขอ
๓. สำเนาใบอนุญาตทำงานที่มีอายุการใช้
๔. สำเนาใบอนุญาตจัดตั้งองค์กรจากทางราชการ
๕. บัญชีรายชื่อคนต่างด้าวที่ทำงานในองค์กร กรณีขออยู่ต่อครั้งละไม่เกิน ๙๐ วัน
๖. หนังสือรับรองและร้องขอจากผู้มีอำนาจหรือผู้ดำรงตำแหน่งสูงสุดในองค์กร กรณีขออยู่เกินครั้งละ ๑ ปี
๗. หนังสือรับรองและขอให้อยู่ต่อจากหัวหน้าส่วนราชการระดับกรมหรือเทียบเท่าขึ้นไป หรือหัวหน้ารัฐวิสาหกิจ หรือหัวหน้าหน่วยงานอื่นของรัฐ ซึ่งเกี่ยวข้องกับองค์กรนั้น เช่น หนังสือรับรองจากผู้ว่าราชการจังหวัด
๘. สำเนาแบบแสดงรายการภาษีเงินได้บุคคลธรรมดาของคนต่างด้าวผู้ยื่นคำขอปีล่าสุดพร้อมใบเสร็จรับเงิน (ถ้ามี)

การขอยุ่ต่อในราชอาณาจักร เพื่อชีวิตบั้นปลาย  
ตามคำสั่ง ตร. ที่ ๗๗๗/๒๕๕๑ ลง ๒๕ พ.ย. ๒๕๕๑ ข้อ ๒.๒๒



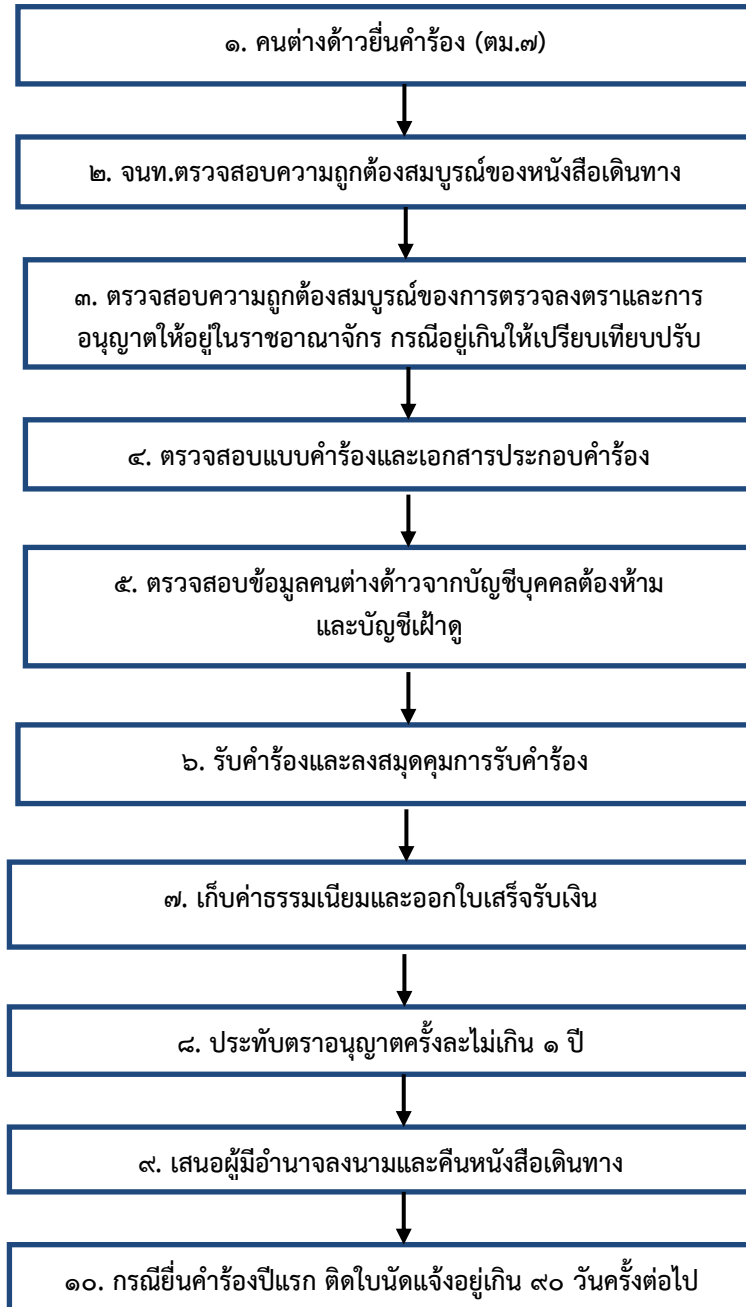
### กฎหมายและระเบียบที่เกี่ยวข้อง

๑. พ.ร.บ.คนเข้าเมือง พ.ศ. ๒๕๒๒ ม.๑๒(๑) และ ม.๓๕
๒. คำสั่ง ตร.ที่ ๓๓๓/๒๕๕๑ ลง ๒๕ พ.ย. ๒๕๕๑
๓. คำสั่ง สตม.ที่ ๓๐๕/๒๕๕๑ ลง ๓ ธ.ค. ๒๕๕๑

### เอกสารประกอบคำร้อง

๑. แบบคำขอ
๒. สำเนาหนังสือเดินทางของผู้ยื่นคำขอ
๓. หลักฐานแสดงการมีเงินได้ ไม่น้อยกว่าเดือนละ ๖๕,๐๐๐ บ. เช่น บำนาญหรือการได้ดอกเบี้ยหรือเงินปันผล เป็นต้น
  - กรณีมีบำนาญ ให้แสดงเป็นหนังสือรับรองการมีบำนาญจากสถานทูตหรือสถานกงสุลที่มีที่ตั้งอยู่ในประเทศไทย
  - กรณีดอกเบี้ยหรือเงินปันผล ให้แสดงหลักฐานจากธนาคาร
  - และ/หรือ
๔. หนังสือรับรองการมีเงินฝากจากธนาคารในประเทศไทย และสำเนาบัญชีธนาคารโดยมียอดคงเหลือในบัญชีตลอดระยะเวลาอย่างน้อย ๓ เดือน ไม่น้อยกว่า ๘๐๐,๐๐๐ บ.

การขอยุ่ต่อในราชอาณาจักร เพื่อเยี่ยมญาติหรือกลับภูมิลำเนาเดิมของผู้มีสัญชาติไทย  
หรือผู้ที่มีบิดาหรือมารดาเป็นคนสัญชาติไทยหรือเคยมีสัญชาติไทย  
ตามคำสั่ง ตร. ที่ ๗๗๗/๒๕๕๑ ลง ๒๕ พ.ย. ๒๕๕๑ ข้อ ๒.๒๓



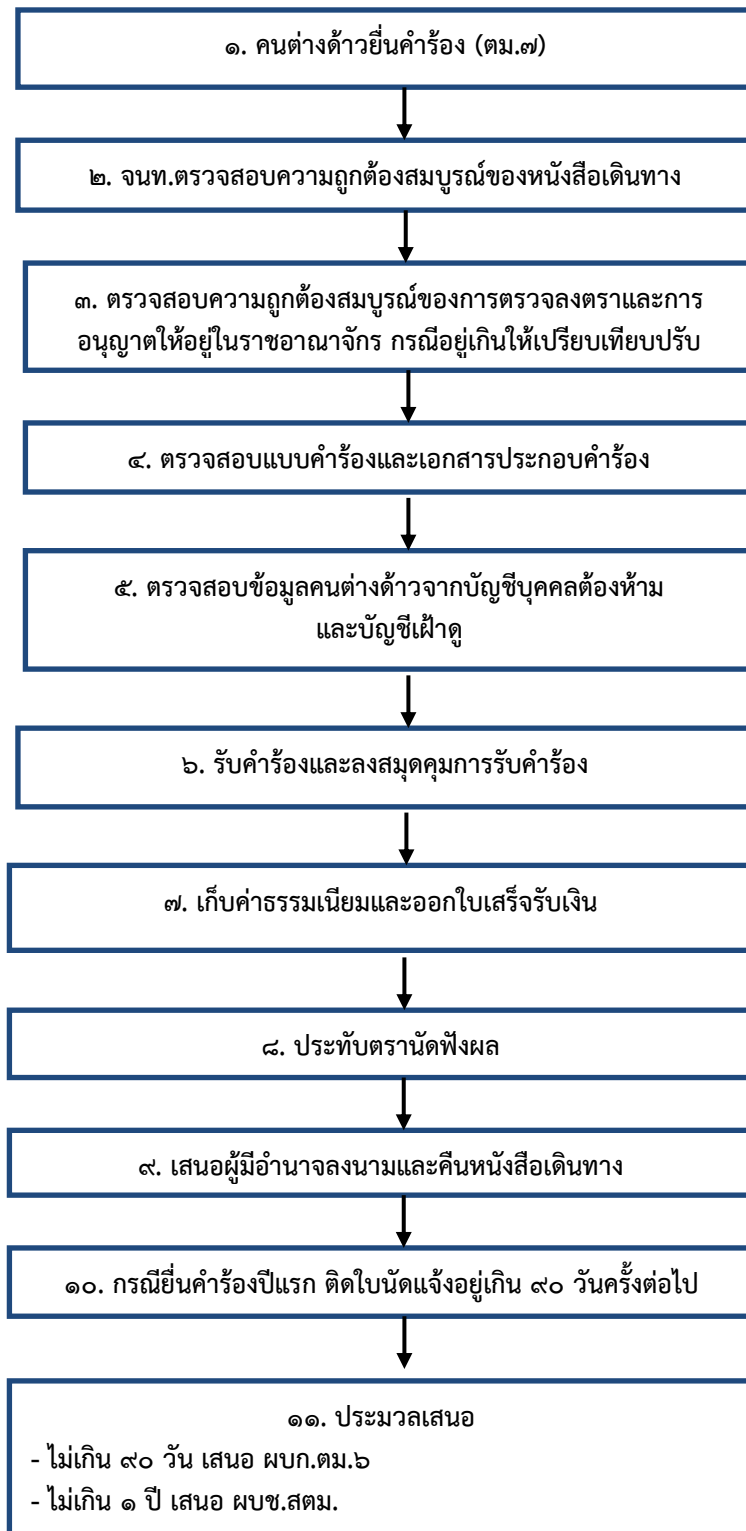
### กฎหมายและระเบียบที่เกี่ยวข้อง

๑. พ.ร.บ.คนเข้าเมือง พ.ศ. ๒๕๒๒ ม.๓๕
๒. คำสั่ง ตร.ที่ ๓๓๓/๒๕๕๑ ถึง ๒๕ พ.ย. ๒๕๕๑
๓. คำสั่ง สตม.ที่ ๓๐๕/๒๕๕๑ ถึง ๓ บ.ค. ๒๕๕๑

### เอกสารประกอบคำร้อง

๑. แบบคำขอ
๒. สำเนาหนังสือเดินทางของผู้ยื่นคำขอ
๓. สำเนาเอกสารแสดงว่าเดิมเคยมีสัญชาติไทยหรือแสดงว่าบิดาหรือมารดามีสัญชาติไทย หรือเคยมีสัญชาติไทย (กรณีหลักฐานแสดงการมีสัญชาติไทย มีข้อมูลไม่ตรงกับหนังสือเดินทางให้ใช้หนังสือรับรองจากสถานทูตหรือสถานกงสุล หรือหลักฐานเอกสารที่ยืนยันว่าเป็นบุคคลเดียวกัน เช่น บันทึกสอบปากคำของบุคคลที่น่าเชื่อถือ)

การขอยุ่ต่อในราชอาณาจักร เพื่อปฏิบัติหน้าที่หรือภารกิจให้แก่ส่วนราชการ  
หรือรัฐวิสาหกิจหรือหน่วยงานอื่นของรัฐ หรือสถานทูตหรือสถานกงสุล  
หรือองค์การระหว่างประเทศ  
ตามคำสั่ง ตร. ที่ ๗๗๗/๒๕๕๑ ลง ๒๕ พ.ย. ๒๕๕๑ ข้อ ๒.๒๗



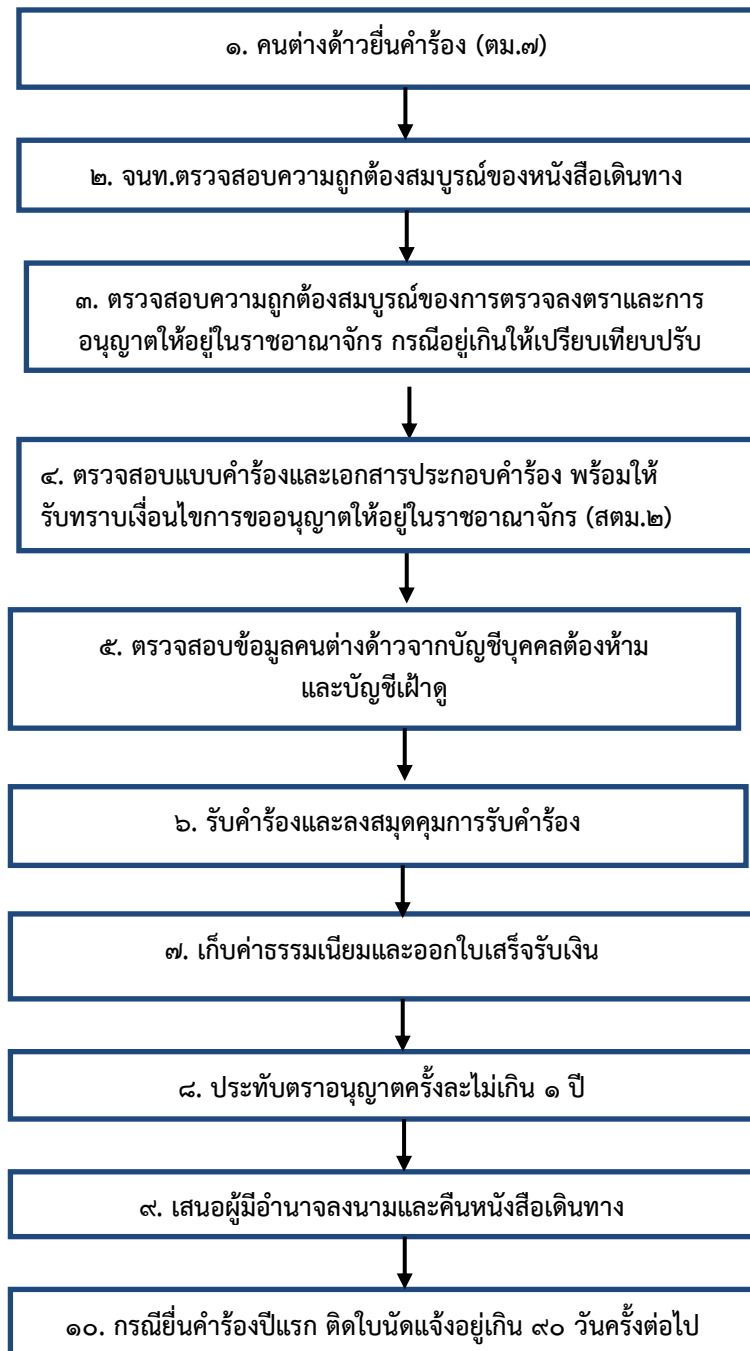
### กฎหมายและระเบียบที่เกี่ยวข้อง

๑. พ.ร.บ.คนเข้าเมือง พ.ศ. ๒๕๒๒ ม.๑๒(๑) และ ม.๓๕
๒. คำสั่ง ตร.ที่ ๓๓๓/๒๕๕๑ ลง ๒๕ พ.ย. ๒๕๕๑
๓. คำสั่ง สตม.ที่ ๓๐๕/๒๕๕๑ ลง ๓ ธ.ค. ๒๕๕๑

### เอกสารประกอบคำร้อง

๑. แบบคำขอ
๒. สำเนาหนังสือเดินทางของผู้ยื่นคำขอ
๓. หนังสือรับรองและขอให้อยู่ต่อจากส่วนราชการระดับกรม หรือเทียบเท่า หรือหัวหน้ารัฐวิสาหกิจหรือหัวหน้าหน่วยงานอื่นของรัฐ หรือจากส่วนราชการตำรวจระดับกองบังคับการหรือเทียบเท่าขึ้นไป หรือจากส่วนราชการทหารระดับผู้บังคับหน่วยในสังกัด กระทรวงกลาโหม กองบัญชาการกองทัพไทย กองทัพบก กองทัพเรือ กองทัพอากาศ ซึ่งมีชั้นยศพลตรี พลเรือตรี พลอากาศตรี ขึ้นไป ในส่วนที่เกี่ยวข้องหรือจากองค์การระหว่างประเทศ

การขอยุ่ต่อในราชอาณาจักร กรณีเป็นนักร้อง นักแสดง นักดนตรี ผู้ควบคุมการแสดง  
ตลอดจนผู้มีหน้าที่เกี่ยวข้องกับการแสดงเพื่อการบันเทิงหรือมหรสพ  
โดยมาเปิดการแสดงเป็นครั้งคราว  
ตามคำสั่ง ตร. ที่ ๗๗๗/๒๕๕๑ ลง ๒๕ พ.ย. ๒๕๕๑ ข้อ ๒.๓๐





### กฎหมายและระเบียบที่เกี่ยวข้อง

๑. พ.ร.บ.คนเข้าเมือง พ.ศ. ๒๕๒๒ ม.๓๕
๒. คำสั่ง ตร.ที่ ๓๓๓/๒๕๕๑ ลง ๒๕ พ.ย. ๒๕๕๑
๓. คำสั่ง สตม.ที่ ๓๐๕/๒๕๕๑ ลง ๓ บ.ค. ๒๕๕๑

### เอกสารประกอบคำร้อง

๑. แบบคำขอ
๒. สำเนาหนังสือเดินทางของผู้ยื่นคำขอ
๓. สำเนาใบอนุญาตทำงาน
๔. หนังสือรับรองและขอให้อยู่ต่อจากภาคเอกชนที่เกี่ยวข้อง